



## دراسة الاحتياجات الأسرية وتحليل الصورة الذهنية لجمعية وئام للتنمية الأسرية



بِسْمِ اللَّهِ الرَّحْمَنِ الرَّحِيمِ

الصفحة	العنصر
3	1. الخلفية والأهداف
6	2. الملخص التنفيذي
10	3. منهجية الدراسة
15	4. الاحتياجات الأسرية
55	5. عوائق ومحفزات الاستفادة من خدمات الجمعية
58	6. الصورة الذهنية

# 1. الخلفية والأهداف

فسعيًا من الجمعية نحو تواصل أفضل مع المجتمع وزيادة المستفيدين من خدماتها، فهي تعمل على تطوير برامجها وخدماتها، بحيث تتمكن من توصيل خدماتها عبر القنوات المتعددة لأعداد أكبر من الفئات المستهدفة و رسم صورة ذهنية صحيحة عن الجمعية.

جمعية وئام تقدم خدمات أسرية  
مختلفة لأهالي منطقة الشرقية

فالجمعية تود تقييم واقعها الحالي، وتحديد الاحتياجات الأسرية في مجتمع المنطقة الشرقية؛ ليكون ذلك كله أساساً تبنى عليه مشاريع وبرامج وخدمات جديدة ونوعية.

جمعية وئام تسعى لتطوير  
مبادراتها بناءً على دراسة  
لاحتياجات المجتمع وتقييم دقيق  
لها

جاءت هذه الدراسة لتقدم مدخلات هامة لفريق الجمعية، هذه المدخلات ستساهم في توجيه المسارات الاستراتيجية لكونها نتجت وفق منهجيات علمية ودقيقة، وعبر آراء الشرائح المختلفة التي تستهدفها الجمعية.

هذا المشروع استكشف  
الاحتياجات الأسرية لمختلف  
فئات المجتمع في المنطقة الشرقية

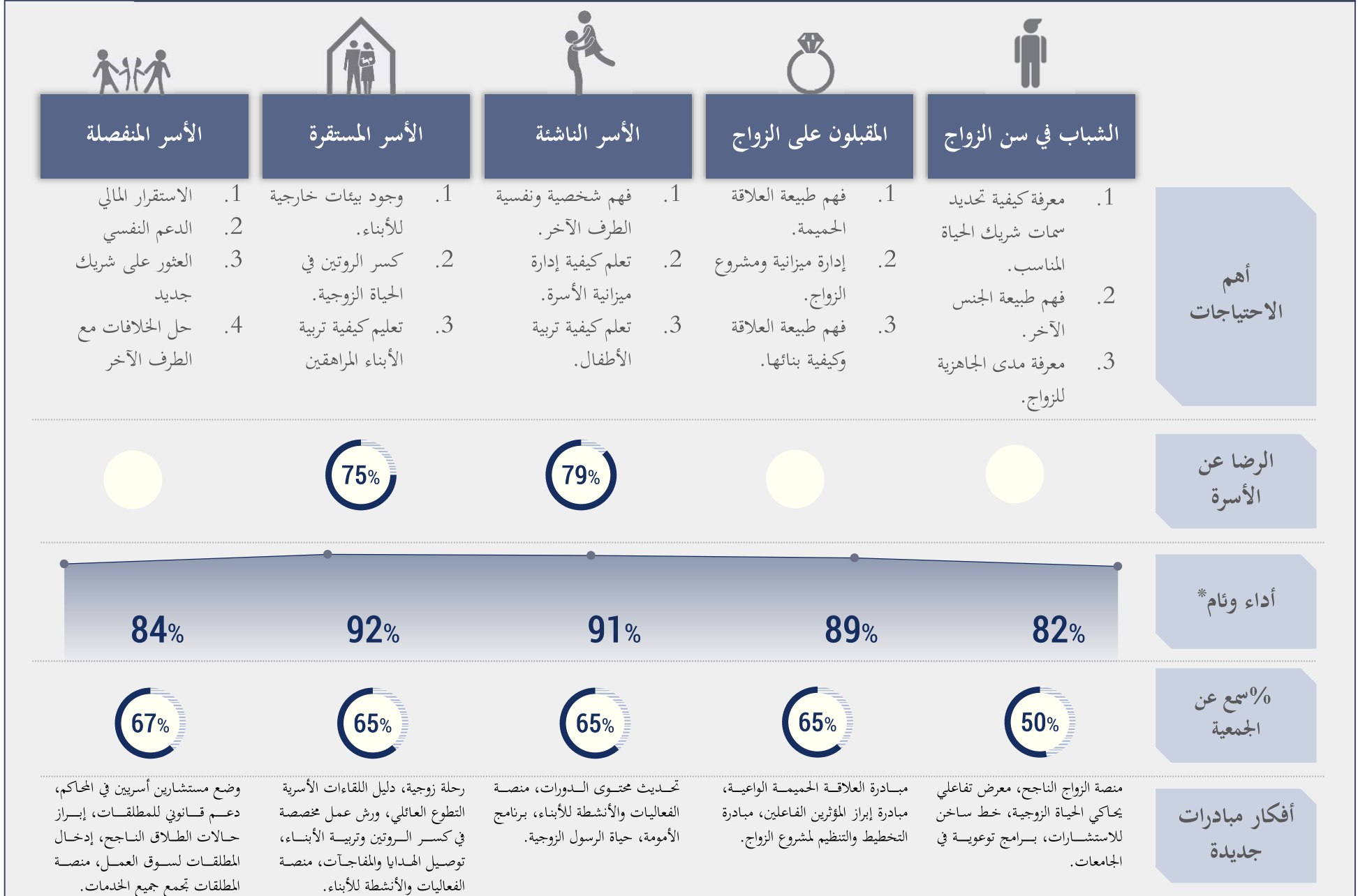
دراسة فهم الاحتياجات تهدف إلى التعرف على احتياجات الفئات المستهدفة وتطوير استراتيجيات لجذبهم لخدمات الجمعية



## 2. الملخص التنفيذي



## لوحة عدادات احتياجات الأسرة



## أفكار مبادرات

## أهم الاحتياجات

<ul style="list-style-type: none"> <li>• منصة الزواج الناجح.</li> <li>• معرض تفاعلي يحاكي الحياة الزوجية.</li> <li>• خط ساخن للاستشارات.</li> <li>• برامج توعوية في الجامعات.</li> </ul>	<ol style="list-style-type: none"> <li>1. معرفة كيفية تحديد سمات شريك الحياة المناسب.</li> <li>2. فهم طبيعة الجنس الآخر.</li> <li>3. معرفة مدى الجاهزية للزواج.</li> </ol>	<p>الشباب في سن الزواج</p> 
<ul style="list-style-type: none"> <li>• مبادرة العلاقة الحميمة الواعية.</li> <li>• مبادرة إبراز المؤثرين الفاعلين.</li> <li>• مبادرة التخطيط والتنظيم لمشروع الزواج.</li> </ul>	<ol style="list-style-type: none"> <li>1. فهم طبيعة العلاقة الحميمة.</li> <li>2. إدارة ميزانية ومشروع الزواج.</li> <li>3. فهم طبيعة العلاقة وكيفية بنائها.</li> </ol>	<p>المقبلون على الزواج</p> 
<ul style="list-style-type: none"> <li>• تحديث محتوى الدورات.</li> <li>• منصة الفعاليات والأنشطة للأبناء.</li> <li>• برنامج الأمومة.</li> <li>• حياة الرسول الزوجية.</li> </ul>	<ol style="list-style-type: none"> <li>1. فهم شخصية ونفسية الطرف الآخر.</li> <li>2. تعليم كيفية إدارة ميزانية الأسرة.</li> <li>3. تعلم كيفية تربية الأطفال.</li> </ol>	<p>الأسر الناشئة</p> 

## أفكار مبادرات

- رحلة زوجية.
- دليل اللقاءات الأسرية.
- التطوع العائلي.
- ورش عمل مخصصة في كسر الروتين وتربية الأبناء.
- توصيل الهدايا والمفاجآت.
- منصة الفعاليات والأنشطة للأبناء.

- وضع مستشارين أسريين في المحاكم.
- دعم قانوني للمطلقات.
- إبراز حالات الطلاق الناجح.
- إدخال المطلقات لسوق العمل.
- خدمات استشارية خاصة للمطلقات.
- منصة المطلقات تجمع جميع الخدمات.

## أهم الاحتياجات

1. وجود بيئات خارجية للأبناء.
2. كسر الروتين في الحياة الزوجية.
3. تعليم كيفية تربية الأبناء المراهقين.

1. الاستقرار المالي.
2. الدعم النفسي.
3. العثور على شريك جديد.
4. حل الخلافات مع الطرف الآخر.

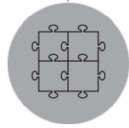
### الأسر المستقرة



### الأسر المنفصلة



### 3. منهجية الدراسة



الخطوات:

- 3.1 تحليل المعلومات.
- 3.2 إجراء ورش التفعيل لتطوير المبادرات والتدخلات الجديدة.



الخطوات:

- 2.1 تصميم الاستبيانات.
- 2.2 اختبار الاستبيانات.
- 2.3 برجة الاستبيانات.
- 2.4 نشر الاستبيانات.



الخطوات:

- 1.1 تصميم أدلة النقاش.
- 1.2 جمع المعلومات.
- 1.3 تحليل المعلومات وتطوير الفرضيات.



الأسر الناشئة (متزوجون 3 سنوات أو أقل)



المقبلين على الزواج (في مرحلة الخطوبة أو عقد القران)



الشباب في سن الزواج (18-25 سنة)



الأسر المنفصلة



الأسر المستقرة (متزوجون أكثر من 3 سنوات)

المدينة				نوع الأسرة
الجبيل	الظهران/الخبر	الدمام		
0	1	1	شباب (ذكور/إناث) في سن الزواج (ما قبل الخطوبة)	
0	1	2	مقبلون على الزواج (بعد الخطوبة)	
1	0	1	متزوجة من 1-3 سنوات	
1	2	1	متزوجون أكثر من 3 سنوات	
1	1	0	مطلقات وأرامل	
13 مقابلة معمقة			المجموع	

#### لماذا أجرينا مقابلة معمقة؟

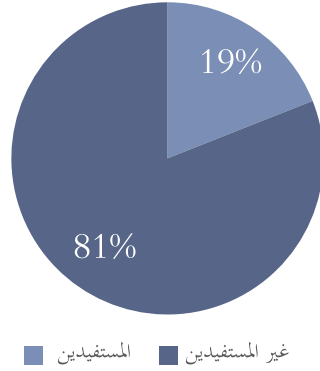
- موضوع الدراسة حساس وشخصي ، لذا إجراء المقابلة يحتاج أن يتم في أجواء من الخصوصية.
- تتيح لنا التعرف على الاحتياجات بشكل أعمق، وتقلل من احتمالية الأجوبة السطحية.
- تعطي فرصة أكبر للنقاش مع المحيب والتعرف على احتياجاته وتجربته.

#### ما هي المقابلة المعمقة؟

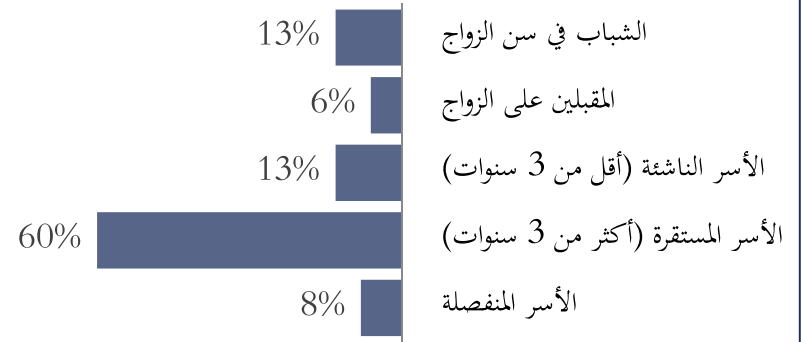
- المقابلات المعمقة: هي أحد أدوات جمع المعلومات في البحث الوصفي.
- تهدف هذه المقابلة إلى اكتشاف الاحتياجات، التصورات والانطباعات بشكل عميق.
- تتم المقابلة باستخدام أساليب تمنح المحيب راحة وثقة ليُعبّر عن رأيه بصراحة وشفافية.

تم جمع المعلومات عن طريق القنوات الإلكترونية. حجم العينة كان 975 مجيب كان توزيعهم كالتالي:

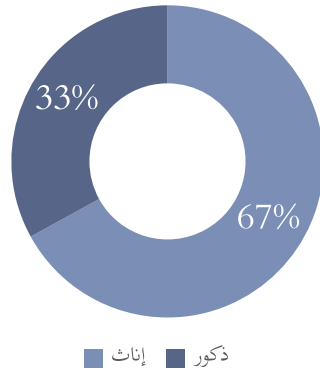
توزيع العينة حسب الاستفادة من خدمات الجمعية



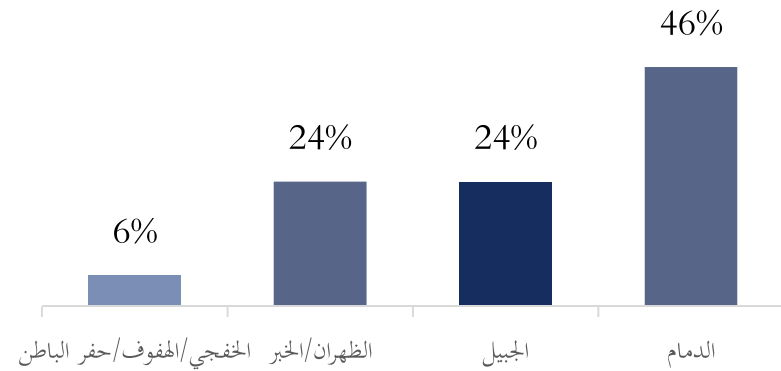
توزيع العينة حسب الفئات الأسرية



توزيع العينة حسب الجنس



توزيع العينة حسب المدينة





## 4. الاحتياجات الأسرية



الأسر الناشئة (متزوجون 3 سنوات أو أقل)



المقبلين على الزواج (في مرحلة الخطوبة أو عقد القران)



الشباب في سن الزواج (18-25 سنة)



الأسر المنفصلة



الأسر المستقرة (متزوجون أكثر من 3 سنوات)



من خلال المقابلات الوصفية تم تحديد خمسة احتياجات رئيسية للمقبلين على الزواج:

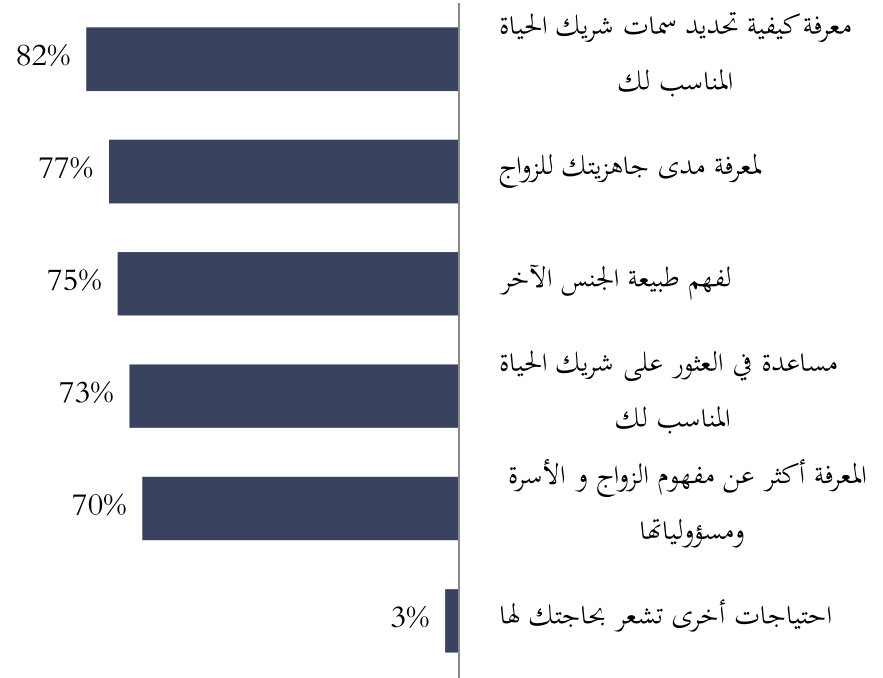
- 1 الحاجة إلى المعرفة أكثر عن مفهوم الزواج و الأسرة ومسئولياتها.
- 2 الحاجة إلى معرفة مدى جاهزيتك للزواج.
- 3 الحاجة إلى معرفة كيفية تحديد سمات شريك الحياة المناسب لك.
- 4 الحاجة إلى مساعدة في العثور على شريك الحياة المناسب لك.
- 5 الحاجة إلى فهم طبيعة الجنس الآخر.



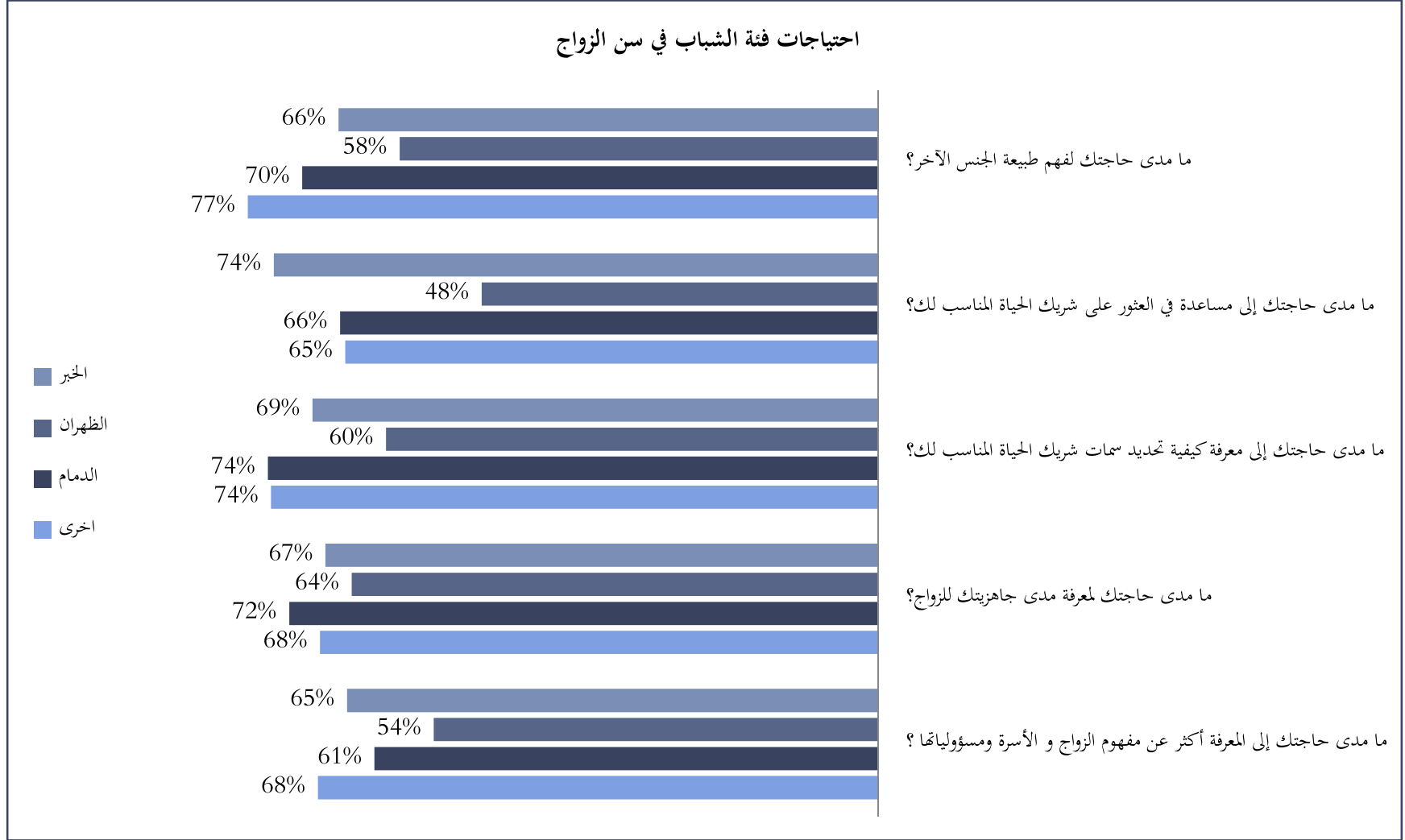
احتياجات الشباب في سن الزواج - الإناث

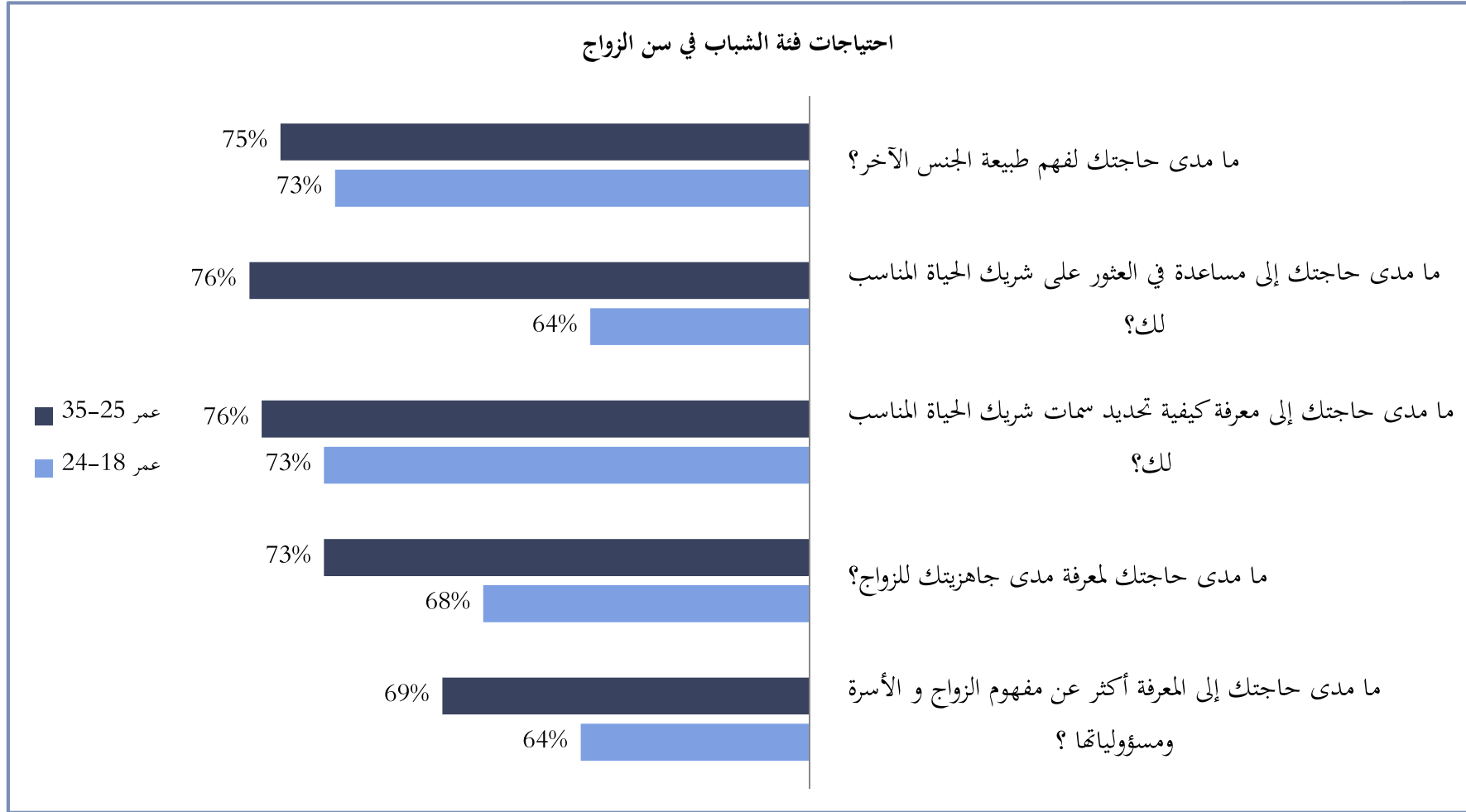


احتياجات الشباب في سن الزواج - الذكور



هناك تطابق كبير في ترتيب الاحتياجات بين الذكور والإناث. لكن يظهر عند الذكور احتياج بنسبة أعلى من الإناث في معرفة كيفية تحديد شريك الحياة المناسب. وذلك - قد يعود- لأن الذكور لديهم مسؤولية أكبر ومساحة أوسع لاختيار شريك الحياة المناسب، بعكس الإناث. فهم طبيعة الجنس الآخر ظهر كاحتياج أول لدى الإناث، بعكس الذكور الذين ظهر لديهم هذا الاحتياج في المرتبة الثالثة. اختيار الإناث لهذا الاحتياج في المرتبة الأولى يعكس الفجوة الموجودة حالياً لديهن عن فهم طبيعة الذكور وطريقة التعامل معهم. خاصة وأن الإعلام في كثير من الأحيان يعكس صور سلبية أو غير واقعية عن الجنس الآخر. فهم طبيعة الجنس الآخر تعتبر أحد العوامل المهمة لنجاح الحياة الزوجية، وانعدام الفهم قد يسبب في مشاكل كثيرة في استيعاب الطرف الآخر وقد يؤدي إلى إنهاء كثير من العلاقات الزوجية. ظهور هذا الاحتياج في المرتبة الأولى قد يفسر تخوف بعض الإناث من فكرة الزواج.





ازدياد الاحتياج مع التقدم في العمر قد يفسر بعدة أسباب. أولاً أن موضوع الزواج يصبح أكثر أهمية ويدخل ضمن اهتمامات ورغبات الشاب مع التقدم في السن، خاصة عند وصوله للاستقرار الوظيفي. ثانياً مع التقدم في السن قد يواجه الشاب عقبات تحول بينه وبين الزواج مثل عدم العثور على شريك مناسب أو عدم معرفة الجاهزية للزواج، وبالتالي يصبح احتياجه للمساعدة أعلى.



كيف يمكن لنا مساعدة هذه الفئة على معرفة كيفية اختيار  
الشريك المناسب؟

---

كيف يمكن لنا مساعدة هذه الفئة على معرفة مدى جاهزيتهم  
للزواج؟

---

كيف يمكن لنا مساعدة هذه الفئة على فهم طبيعة الجنس  
الآخر؟

---



### معرض تفاعلي

معرض تفاعلي تقني يحاكي الحياة الزوجية، بحيث يعيش فيه الشاب تجربة افتراضية لمواقف متنوعة في مختلف مراحل الحياة الزوجية.



### منصة الزواج الناجح

منصة إلكترونية تقدم الخدمات التالية:

- مقياس لتحديد الجاهزية للزواج.
- مقياس لمعرفة سمات الشريك المناسب.
- استشارات إلكترونية.
- محتوى توعوي مبسط.



### خط ساخن

تأسيس خط ساخن خاص بالشباب في سن الزواج ليجيب على أية تساؤلات، ومساعدتهم في مواجهة أي مشكلة قد تعيقهم عن الزواج.



### توعية الشباب الجامعي

إقامة حوارات وبرامج توعوية داخل الجامعات. إضافة محتوى ملائم أو مادة خاصة عن هذا الموضوع في السنة التحضيرية. عقد لقاءات مع حالات زواج ناجحة بحيث تشكل قدوات عملية للشباب.







الأسر الناشئة (متزوجون 3 سنوات أو أقل)



المقبلون على الزواج (في مرحلة الخطوبة أو عقد القِران)



الشباب في سن الزواج (18-25 سنة)



الأسر المنفصلة

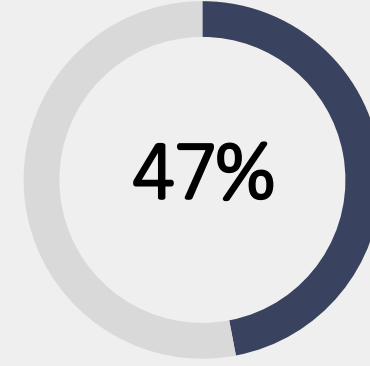


الأسر المستقرة (متزوجون أكثر من 3 سنوات)



“نفسياً مني عارفة إذا مستعدة ، القلق موجود لأنه حياة جديدة أنت مقبلة عليها ، بعد عقد القران الشيخ يعطي كتب للزوجة عن الحياة الزوجية ، لسع ما قرأتها لكن ناوية اقرأها”  
مقبلة- الظهران

مدى استعدادك لدخول الحياة الزوجية  
% غير المستعدين لدخول الحياة الزوجية



في سؤال يدرس انطباع المقبلين والمقبلات على الزواج عن مدى استعدادهم لدخول الحياة الزوجية، أفاد 53% فقط بأنهم مستعدون لذلك، بينما 47% يشعرون بأنهم غير مستعدين.

يفسر ضعف استعدادية الإناث أنهن - في الغالب- يستجبن لطلبات الخاطبين، والتي لا يستطعن تحديد وقتها سابقاً، بينما الذكور إجمالاً يحددون متى يودون الزواج (مع تدخل عناصر أخرى كالعائلة وغيرها...).

كما يعزى ضعف جاهزية المقبلين من الذكور إلى أسباب عدة أبرزها الجانب المادي، وما يتبع قرار الزواج من تكاليف كثيراً ما تكون خارج عن توقعات الكثيرين، وهو ما قد يمتد أثره السلبي إلى ما بعد الزواج.

“القلق من الحياة الجديدة وليس من الشخص، فما تدري هل أنت مستعدة وليست مستعدة؟؟”

مقبلة- الظهران

## من خلال المقابلات الوصفية تم تحديد عشرة احتياجات رئيسية للمقبلين على الزواج:

6 الحاجة إلى فهم طبيعة العلاقة وحدودها مع شريكك / شريكك في فترة الخطوبة و العقد (الملكمة)؟

6

1 الحاجة إلى المعرفة أكثر عن مفهوم الزواج و الأسرة ومسئولياتها وأدوار الزوج والزوجة.

1

7 الحاجة إلى لفهم كيفية بناء العلاقة في فترة العقد.

7

2 الحاجة إلى معرفة كيفية تحديد سمات شريك الحياة المناسب.

2

8 الحاجة إلى معرفة كيفية تجهيز بيت الزوجية (اختيار المنزل ، الأثاث ... إلخ).

8

3 الحاجة إلى مساعدة في العثور على شريك الحياة المناسب.

3

9 الحاجة إلى فهم كيفية إدارة حفلة الزواج ومتطلباتها.

9

4 الحاجة إلى فهم كيفية التعامل مع النظرة الشرعية (الشوفة).

4

10 الحاجة إلى فهم طبيعة العلاقة الحميمة (الجنسية).

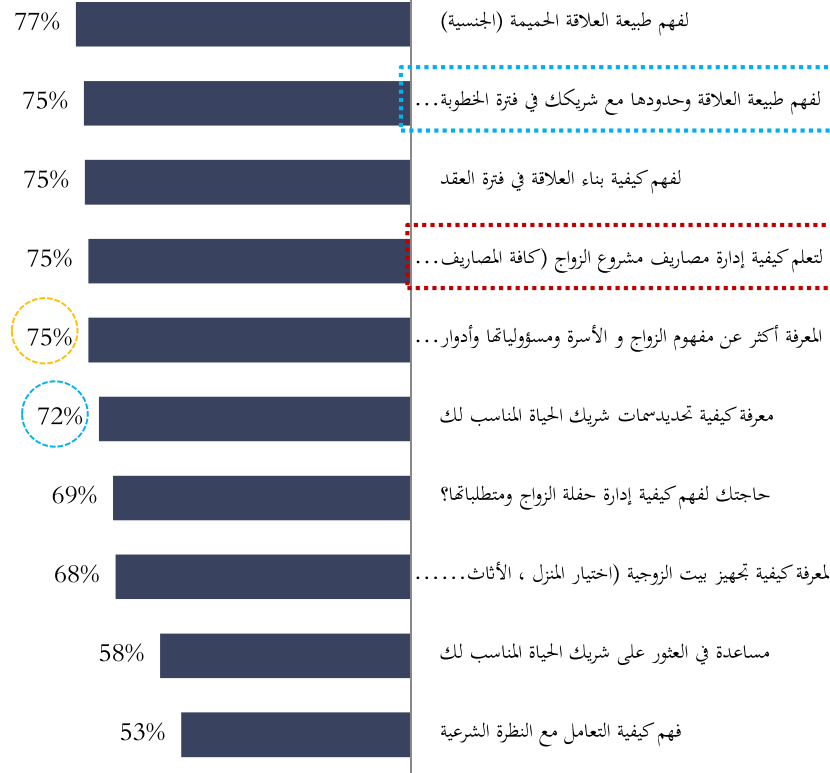
10

5 الحاجة إلى تعلم كيفية إدارة ميزانية مشروع الزواج (كافة المصاريف المتعلقة بالزواج) بالشكل الأمثل.

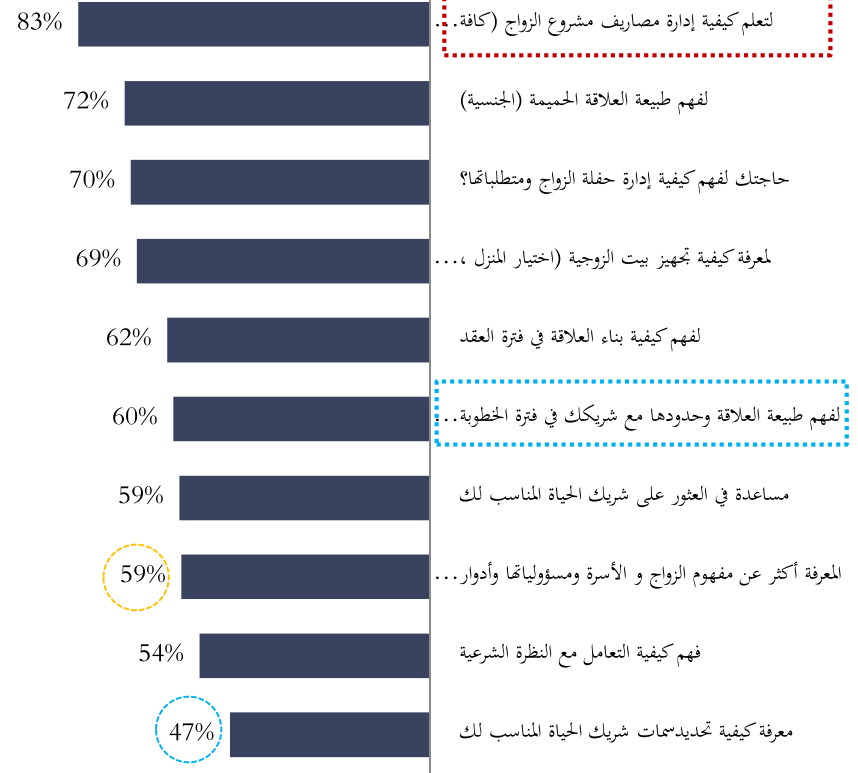
5



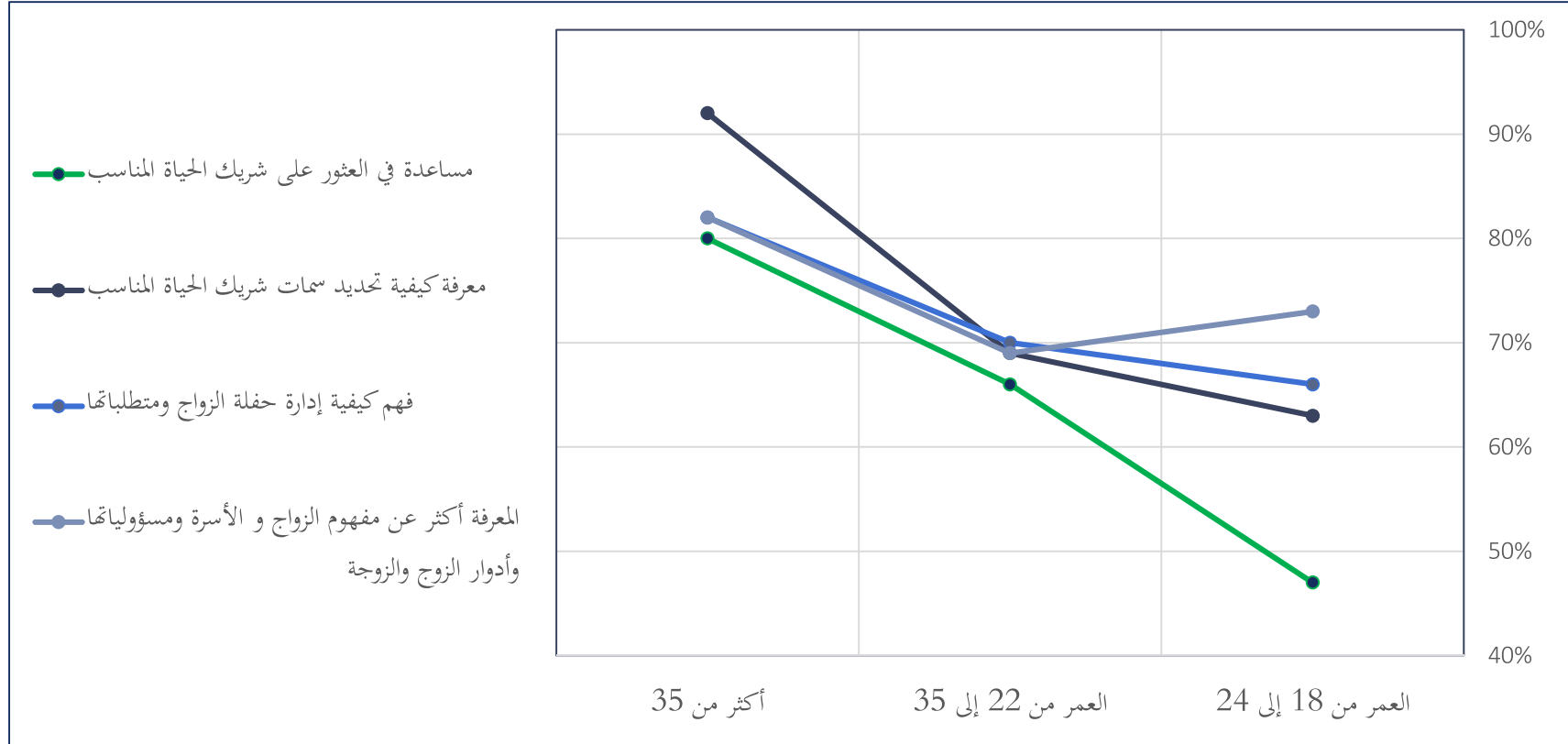
### احتياجات المقبلين على الزواج - إناث



### احتياجات المقبلين على الزواج - ذكور



برزت بعض الاختلافات في ترتيب أولويات الاحتياجات بين الذكور والإناث، فالاحتياج الأول للذكور متعلق بكيفية إدارة ميزانية مشروع الزواج وحفلته، حيث تقع على عاتقه معظم التكاليف (المهر، المنزل، حفلة الزواج...)، في حين أن هذا الاحتياج يقع في المرتبة الرابعة بالنسبة للإناث. وكانت العلاقة الحميمة هي الاحتياج الأول للإناث والثاني لدى الذكور، يبرر ذلك تحرج الأهل من فتح المواضيع ذات العلاقة بالتربية الجنسية لأبنائهم... مما يؤكد ضرورة الاهتمام بالتوعية والتنقيف في هذا الجانب لكل الجنسين. فهم طبيعة العلاقة وبنائها في فترة العقد حلت في المرتبة الثانية والثالثة للإناث، بينما حلت في المرتبة الخامسة والسادسة للذكور. وهذا يدل على أن جل اهتمام الذكور المقبلين على الزواج هو في الأمور اللوجستية للزواج، مما يُعد مؤشر مقلقاً عن مستوى وعي الذكور بأهمية بناء العلاقة مع الزوجة وليس فقط الاهتمام بالأمور اللوجستية للزواج.



هذه النتيجة تدل على أن هناك احتياج كبير لمساعدة المتأخرين في الزواج، حيث تظهر النتيجة أن احتياجهم الرئيسي هو معرفة كيفية تحديد شريك الحياة المناسب.



كيف يمكن لنا توعية المقبلين على الزواج بطبيعة العلاقة الحميمة؟

---

كيف يمكن لنا مساعدة الذكور على إدارة مشروع الزواج بالشكل الأمثل؟

---

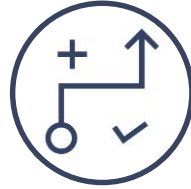
كيف يمكن لنا توعية هذه الفئة عن مفهوم الزواج وطريقة بناء العلاقة مع الطرف الآخر؟

---



## التخطيط والتنظيم لمشروع الزواج

- تقديم خدمة منسق الحفلة، حيث يتم عرض عدة باقات بأسعار مختلفة لإقامة حفلة الزواج، وتتولى هذه الجهة تنفيذ الحفلة.
- إنشاء صندوق من سن مبكرة للتوفير لمشروع الزواج.
- إعداد قائمة تدقيق (Check list) عن أهم المهام لمساعدة المقبلين على الزواج في الإعداد والتنفيذ لمشروع الزواج.
- تصميم تطبيق لتنظيم الهدايا، حيث يضع المقبل على الزواج احتياجاته، ويختار أهله وأصدقائه من بين الهدايا الموجودة لإحضارها.



## العلاقة الحميمة الواعية

- تقديم خدمة استشارات مباشرة أونلاين أو عبر الهاتف.
- إقامة دورات متخصصة مدة يوم كامل.
- نشر «الأسئلة الأكثر شيوعاً» عن هذا الموضوع.



## إبراز مؤثرين

- تمكين أئمة المساجد والخطباء.
- تعيين سفراء في مواقع التواصل الاجتماعي وإمدادهم بالمحتوى الملائم ليتم نشره للشباب.
- إبراز متخصصين معتمدين من الجمعية لتعريف الشباب بهم وكيفية التواصل معهم.





الأسر الناشئة (متزوجون 3 سنوات أو أقل)



المقبلين على الزواج (في مرحلة الخطوبة أو عقد القران)



الشباب في سن الزواج (18-25 سنة)



الأسر المنفصلة



الأسر المستقرة (متزوجون أكثر من 3 سنوات)





من خلال المقابلات الوصفية تم تحديد ثمان احتياجات رئيسية للأسر الناشئة:

5 الحاجة لفهم كيفية إدارة فترة الحمل والولادة والإرضاع والتعامل معها (كزوج وزوجة)؟

6 الحاجة لتعلم كيفية تربية الأطفال.

7 الحاجة لفهم شخصية ونفسية زوجتك/زوجك وطريقة التعامل معها/معه.

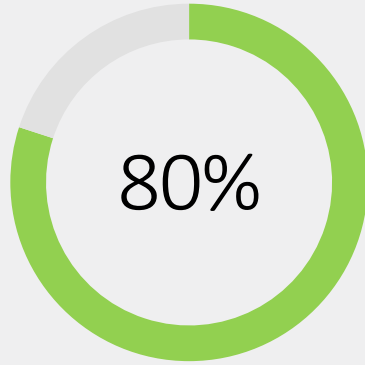
8 الحاجة لتعلم كيفية إدارة العلاقة مع أهل زوجتك/زوجك.

1 الحاجة لفهم كيفية إدارة ميزانية الأسرة (المصاريف الشهرية، الادخار، الإلتزامات... إلخ).

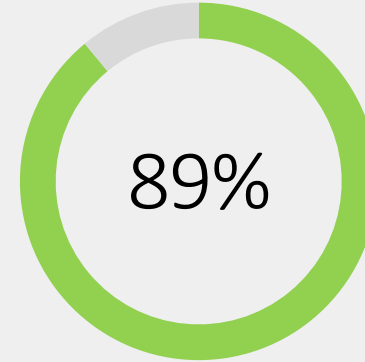
2 الحاجة لفهم أدوار كل طرف في إدارة شؤون المنزل (شراء المستلزمات، الترتيب والتنظيف، الوجبات... إلخ).

3 الحاجة لمعرفة كيفية التخطيط للإنجاب (اتخاذ قرارات الحمل بعد إرادة الله).

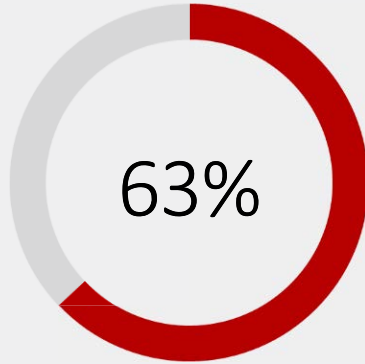
4 الحاجة لمعرفة كيفية التعامل مع العلاقة الحميمة (الجنسية).



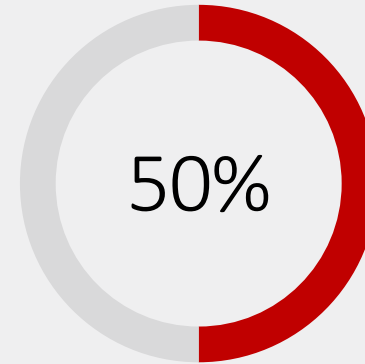
الرضا عن الأسرة بشكل عام



غالبية الأسر الناشئة ترى أن لديها استقرار أسري\*



الرغبة في المساعدة



القلق على مستقبل الأسرة



### احتياجات الأسر الناشئة



برز الاحتياج لتعلم وفهم الجوانب المتعلقة لفهم شخصية الشريك وتربية الأطفال كاحتياج أول لدى الأسر الناشئة، وهو ما يفسر دخولهم لمرحلة جديدة من التعامل والتعرف على بعضهم البعض و مع بداية وصول أول أبنائهم. نلاحظ أن احتياج فهم الشريك الآخر مشترك بين فئة الشباب في سن الزواج، المقلبين على الزواج والأسر الناشئة. مما يدل على مركزية وأهمية هذا الاحتياج. حلّ ثالثاً الاحتياج المتعلق بكيفية إدارة الميزانية، وذلك مع دخولهم للحياة الزوجية الحقيقية، بعد فترة الخطوبة والمللثة.

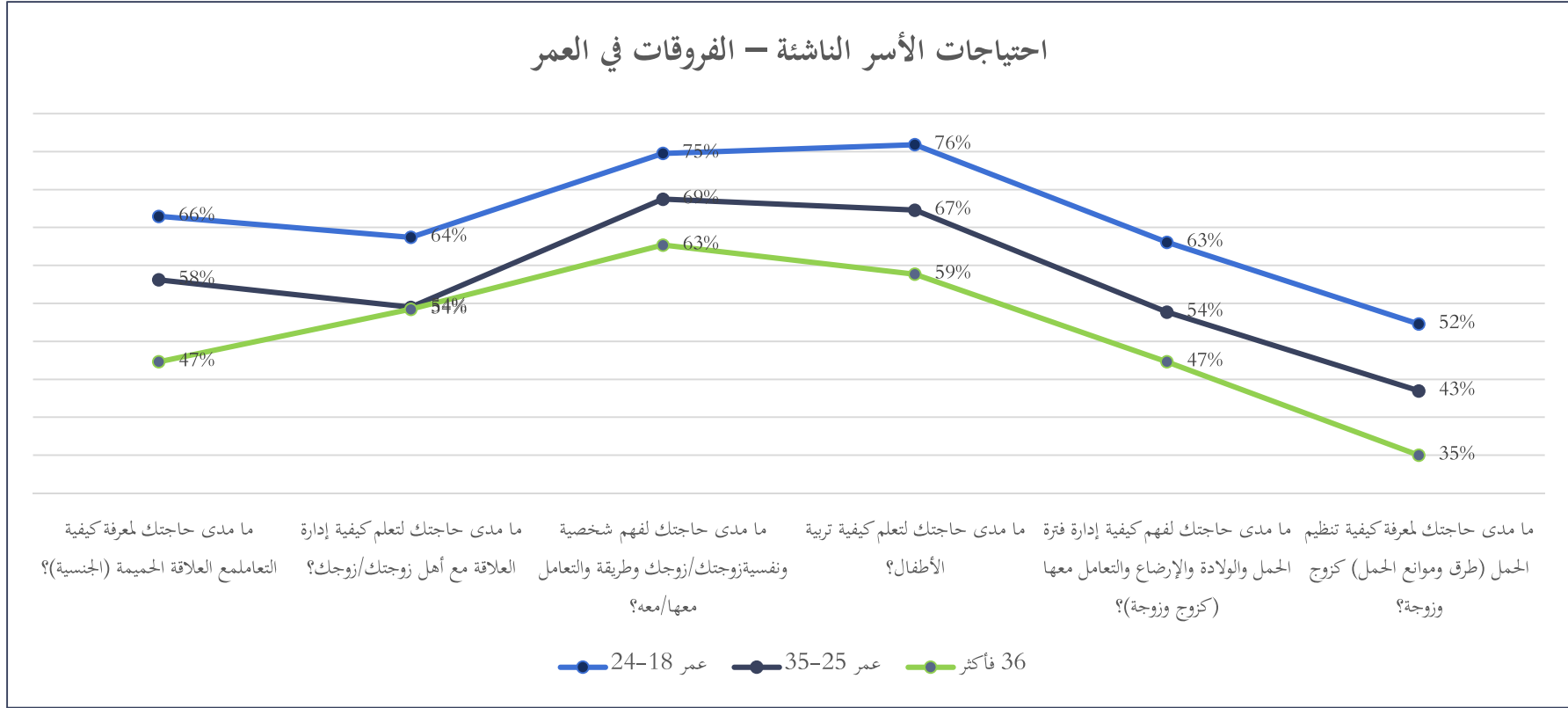
بينما استمرت الحاجة لفهم العلاقة الحميمة و تعلم كيفية إدارة العلاقة مع أهل الطرفين بنسبة 60% تقريباً.



يظهر لدى الإناث احتياج أعلى لفهم طبيعة العلاقة الحميمة وفهم كيفية إدارة العلاقة مع أهل الزوج



يجب التركيز مع الإناث في هذه المرحلة على فهم طبيعة العلاقة الحميمة وكيفية إدارة العلاقة مع أهل الزوج، حيث تظهر النتائج أنها مهمة بشكل أكبر لدى الإناث. تبرز الحاجة للدعم والتعلم في تربية الأطفال كأولوية لدى الذكور والإناث، ففي مرحلة الأسر الناشئة غالباً ما يدخلون في مرحلة تربية الأبناء لأول مرة، مما يشير إلى مواجهتهم لواقع مختلف وجديد، ومتطلبات تستلزم معرفة وخبرة. هذا الاحتياج أكبر لدى الإناث (71%) نظراً لكونهن أقرب للأبناء في مجال التربية، بينما الرجال تقل عندهم النسبة (64%). لدى كلا الجنسين الحاجة لفهم شخصية ونفسية الزوج/الزوجة وطرق التعامل الأنسب بين الزوجين، حيث يبدأ الزوجان في سنوات الزواج الأولى بمواجهة المشكلات والخلافات الطبيعية بين الزوجين، مما قد لا يكون متوقعاً لدى البعض منهم، مما يستدعي تفهماً وصبراً من كل منهما نحو الآخر، وأسلوباً حكيماً في التفاعل مع مثل هذه المشكلات والخلافات. كما أنه خلال هذه السنوات قد يصدم الزوجان في توقعاتهما، نظراً لأن الكثير من الشباب والشابات يرسمون صوراً وردية جداً عن الزواج تكون بعيدة نوعاً ما عن واقع الحياة، وهو ما يتطلب تفهماً أيضاً لطبيعة الشريك الآخر وطبيعة الحياة الزوجية.

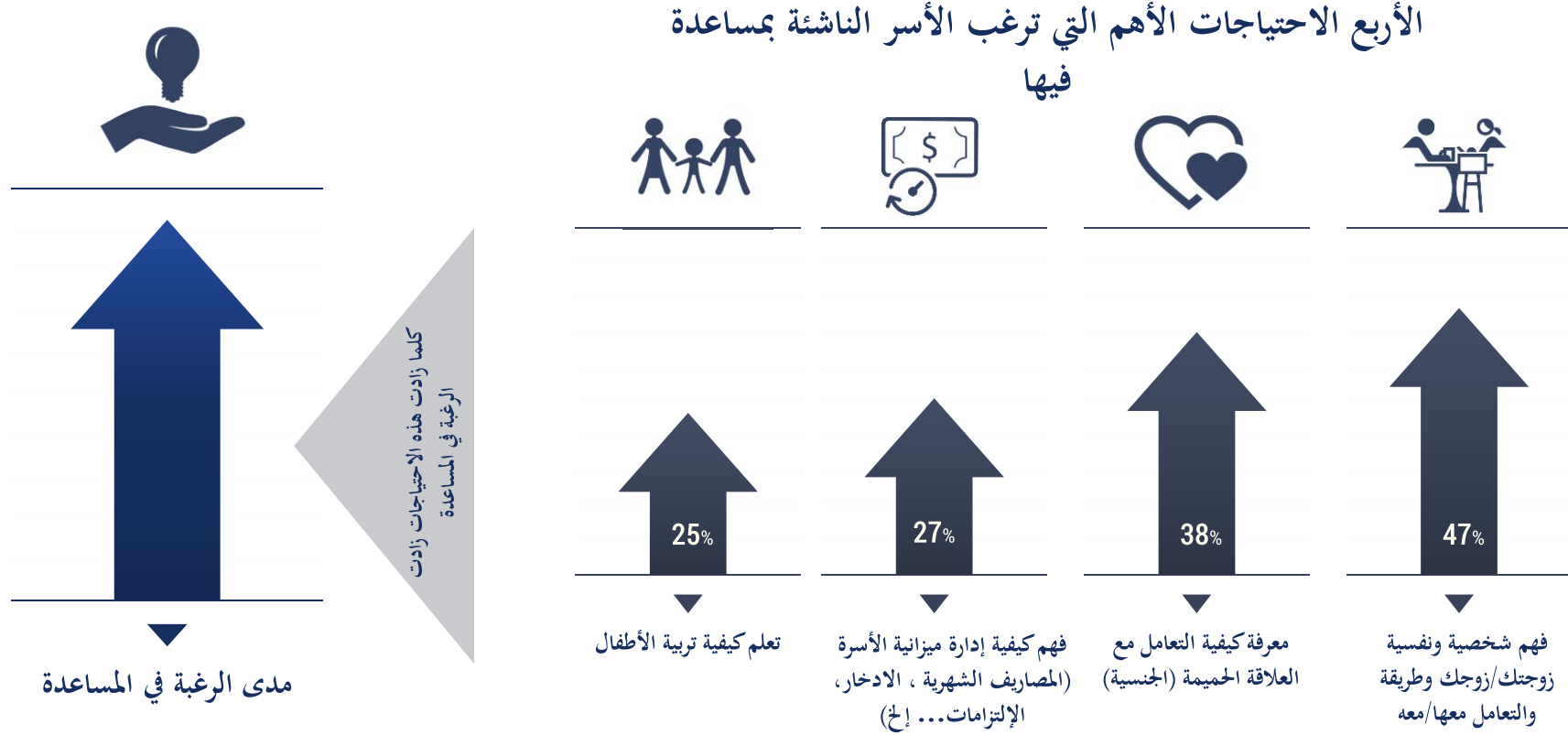


يظهر من خلال تحليل البيانات أن الاحتياجات ذات الأولوية تقل نسبتها مع الفئات الأكبر سناً، ففي الحين الذي يرى 76% من المستجيبين الذين تتراوح أعمارهم من 18 إلى 23 سنة أنهم بحاجة للدعم والتعلم في تربية الأطفال، يرى 59% ممن أعمارهم 30 أو أكثر أن لهم نفس الاحتياج. وبالإجمال فإن النسبة لازالت تعد مرتفعة، مما يؤكد أهمية المبادرات والتدخلات المتعلقة بالتربية.

ما سبق ينطبق أيضاً على الحاجة لفهم شخصية الشريك الآخر وطريقة التعامل معه، وكذلك الحاجة لفهم كيفية إدارة ميزانية الأسرة، مع اختلاف في النسب.



هناك علاقة طردية بين الاحتياجات ذات الأولوية للأسر الناشئة والرغبة في تلقي المساعدة



أظهرت النتائج علاقة طردية بين مدى الحاجة، والرغبة في المساعدة. فكلما ارتفعت الحاجة لفهم شخصية ونفسية زوجتك/زوجك وطريقة التعامل معها/معها - على سبيل المثال - ارتفعت الرغبة في تلقي المساعدة في ذات الاحتياج، وهو ما يدعم إمكانية تدخل الجهات المتخصصة بتدخلات مناسبة، لظهور تقبل الناس للمساعدة في تلبية احتياجاتهم وحل مشكلاتهم.

دل على ذلك معامل الارتباط (correlation coefficient) حيث ظهر بنسبة 47% بين الحاجة لفهم شخصية ونفسية الشريك والرغبة في تلقي المساعدة، وبنسبة 38% بين الحاجة لمعرفة كيفية التعامل مع العلاقة الحميمة والرغبة في تلقي المساعدة.



كيف يمكن لنا مساعدة هذه الفئة على فهم نفسية وشخصية الطرف الآخر؟

---

كيف يمكن لنا تطوير المهارات والمعارف التربوية لدى هذه الفئة؟

---

كيف يمكن لنا تطوير مهارات إدارة ميزانية الأسرة لدى هذه الفئة؟

---



**منصة الفعاليات والأنشطة**  
منصة تهدف لتعريف الآباء والأمهات بالبرامج،  
البيئات، الفعاليات والأنشطة القريبة منهم والمناسبة  
لأبنائهم.



**تحديث محتوى الدورات**  
• إضافة الجانب الوجداني في جميع الدورات  
ذات العلاقة.  
• إضافة جانب متعلق بمراحل النمو وخصائص  
كل مرحلة عمرية.



**برنامج الأمومة**  
برنامج خاص للأمهات يهدف لتوعيتهن بالطرق  
الصحيحة للتعامل مع الحمل والولادة، الرضاعة  
الطبيعية، التربية، الصحة وغيرها من الأمور المتعلقة  
بالأمومة.



**حياة الرسول الزوجية**  
نشر الوعي واستلهام الدروس والعبر من الحياة  
الزوجية للرسول صلى الله عليه وسلم.







الأسر الناشئة (متزوجون 3 سنوات أو أقل)



المقبلين على الزواج (في مرحلة الخطوبة أو عقد القران)



الشباب في سن الزواج (18-25 سنة)



الأسر المنفصلة



الأسر المستقرة (متزوجون أكثر من 3 سنوات)



من خلال المقابلات الوصفية تم تحديد ثمان احتياجات رئيسية للأسر المستقرة:

5 الحاجة لفهم كيفية إدارة ميزانية الأسرة (المصاريف الشهرية، الادخار، الإلتزامات... إلخ).

6 الحاجة لفهم أدوار كل طرف في إدارة شؤون المنزل (شراء المستلزمات، الترتيب والتنظيف، الوجبات... إلخ).

7 الحاجة لفهم شخصية ونفسية زوجتك/زوجك، وطريقة التعامل معها/معها

8 الحاجة لمعرفة كيفية إدارة العلاقة مع أهل زوجك/زوجتك

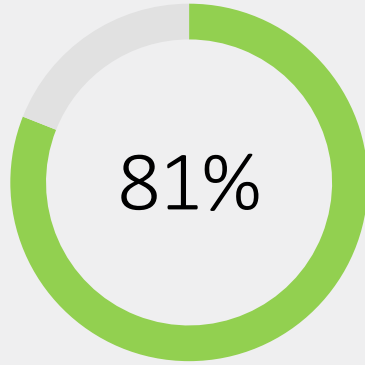
1 الحاجة لوجود بيئات خارجية للأبناء لاستثمار أوقاتهم وتنمية مهاراتهم.

2 الحاجة لتعلم كيفية تربية الأطفال.

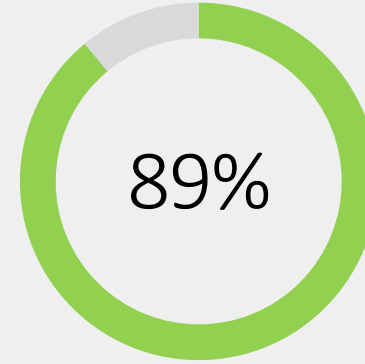
3 الحاجة لتعلم كيفية تربية الأبناء في سن المراهقة.

4 الحاجة لمعرفة كيفية التجديد وكسر الروتين في الحياة الزوجية

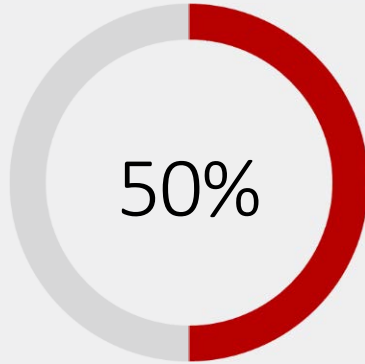
نسبة الاستقرار والرضا المرتفعة مصحوبة بقلق على المستقبل ورغبة في المساعدة، ولكن بنسبة أقل من الأسر الناشئة



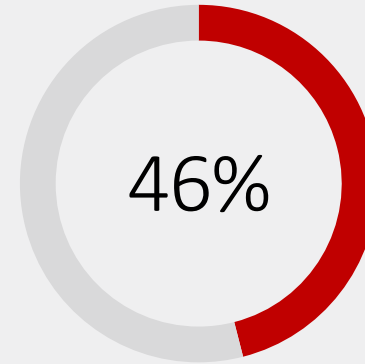
الرضا عن الأسرة بشكل عام



غالبية الأسر المستقرة ترى أن لديها استقرار أسري\*



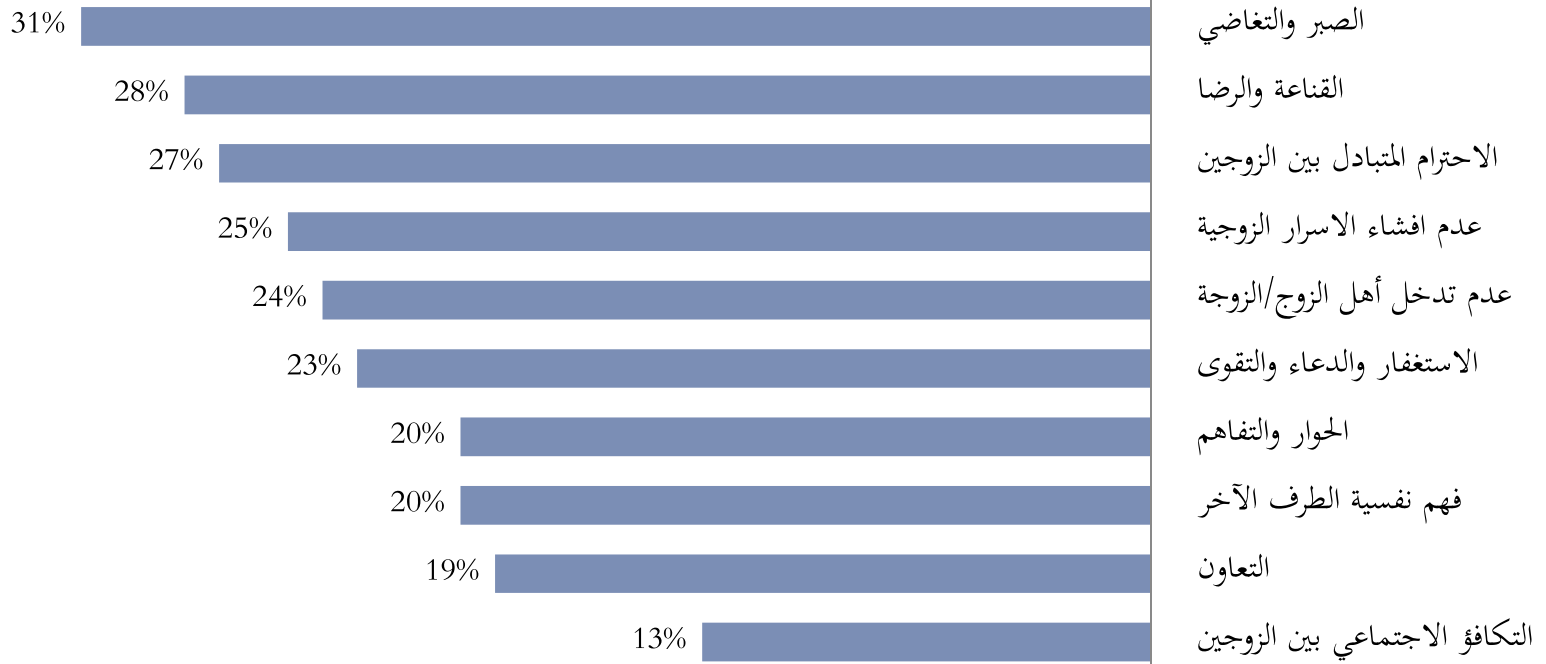
الرغبة في المساعدة



القلق على مستقبل الأسرة



### أسباب استقرار الأسر المستقرة



هذه الأسباب يجب أن تترجم إلى سلوكيات محددة، يتم ترويجها وتغييرها لدى الأسر واستعمالها كأفضل الممارسات التي تولد نتائج إيجابية على استقرار الأسرة.



### احتياجات الأسر المستقرة



تربية الأبناء يصبح الهاجس الأكبر في هذه المرحلة، خصوصاً مع نمو الأبناء ودخولهم في مرحلة المراهقة. تظهر النتائج أن هناك احتياجاً كبيراً لدى هذه الفئة في توفر بيئات خارجية للأطفال بحيث يتم استثمار أوقاتهم وتنمية مهاراتهم. الأمر الآخر في تربية الأبناء يتعلق بتطوير مهارات الوالدين التربوية وتعليمهم كيفية التعامل مع أبنائهم المراهقين. كسر الروتين في الحياة الزوجية يظهر كاحتياج رئيسي لدى هذه الفئة، مما يدل على وجوب اهتمام الجمعية بهذا الأمر، حيث إن إهماله قد يسبب في مشاكل أسرية في المستقبل.



### احتياجات الأسر المستقرة – الفروق بين الجنسين

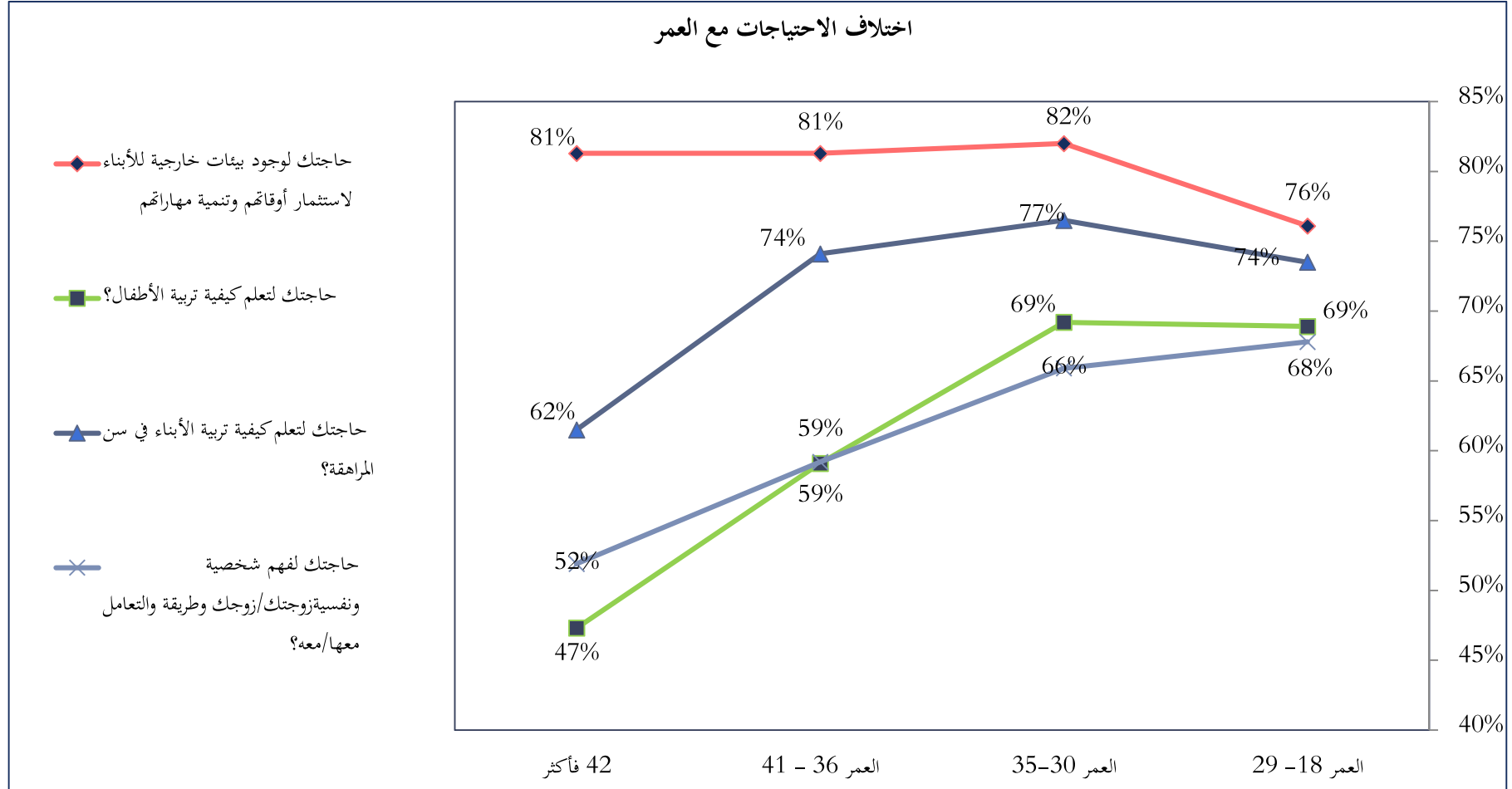
■ ذكور ■ إناث



تعزز النتائج موضوع اهتمام الإناث أكثر بالجوانب التربوية في الأسرة، فيما ينصرف اهتمام الذكور بنسبة أعلى لما يتعلق بإدارة ميزانية الأسرة. من المقلق أن الزوجين في هذه المرحلة لا يزال لديهم احتياجا مرتفعا نوعاً ما في فهم شخصية ونفسية الطرف الآخر.

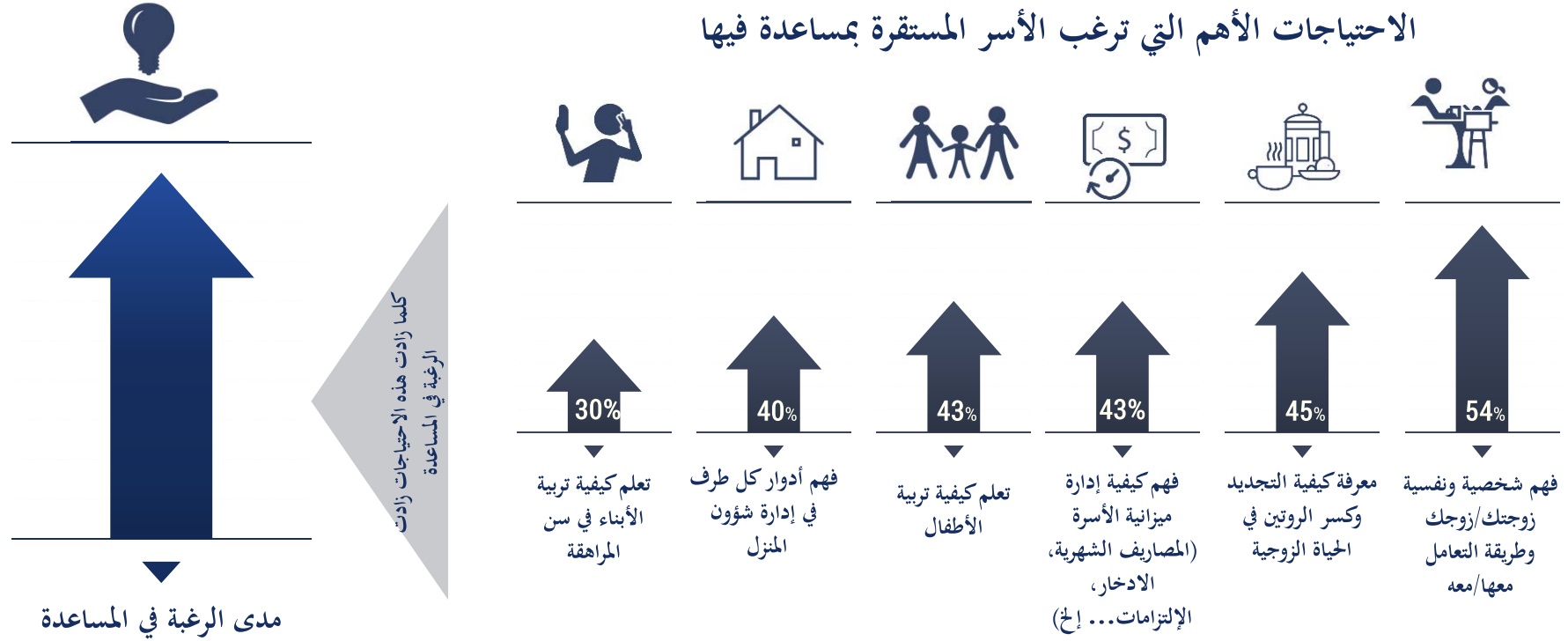


بعد سن الخمس وثلاثين تنخفض الاحتياجات التربوية ويبقى احتياج وجود بيئات خارجية مرتفع



الحاجة لوجود بيئات خارجية للأطفال تظل ثابتة مع التقدم في العمر، بعكس الاحتياجات الأخرى. مما يدل أن وجود بيئات خارجية يعتبر همّ مستمر لدى الوالدين.

تزيد الرغبة في المساعدة كلما زاد الاحتياج لفهم نفسية وشخصية الطرف الآخر، الاحتياج للتجديد وكسر الروتين، إدارة الميزانية و فهم أدوار الطرف الآخر في إدارة المنزل

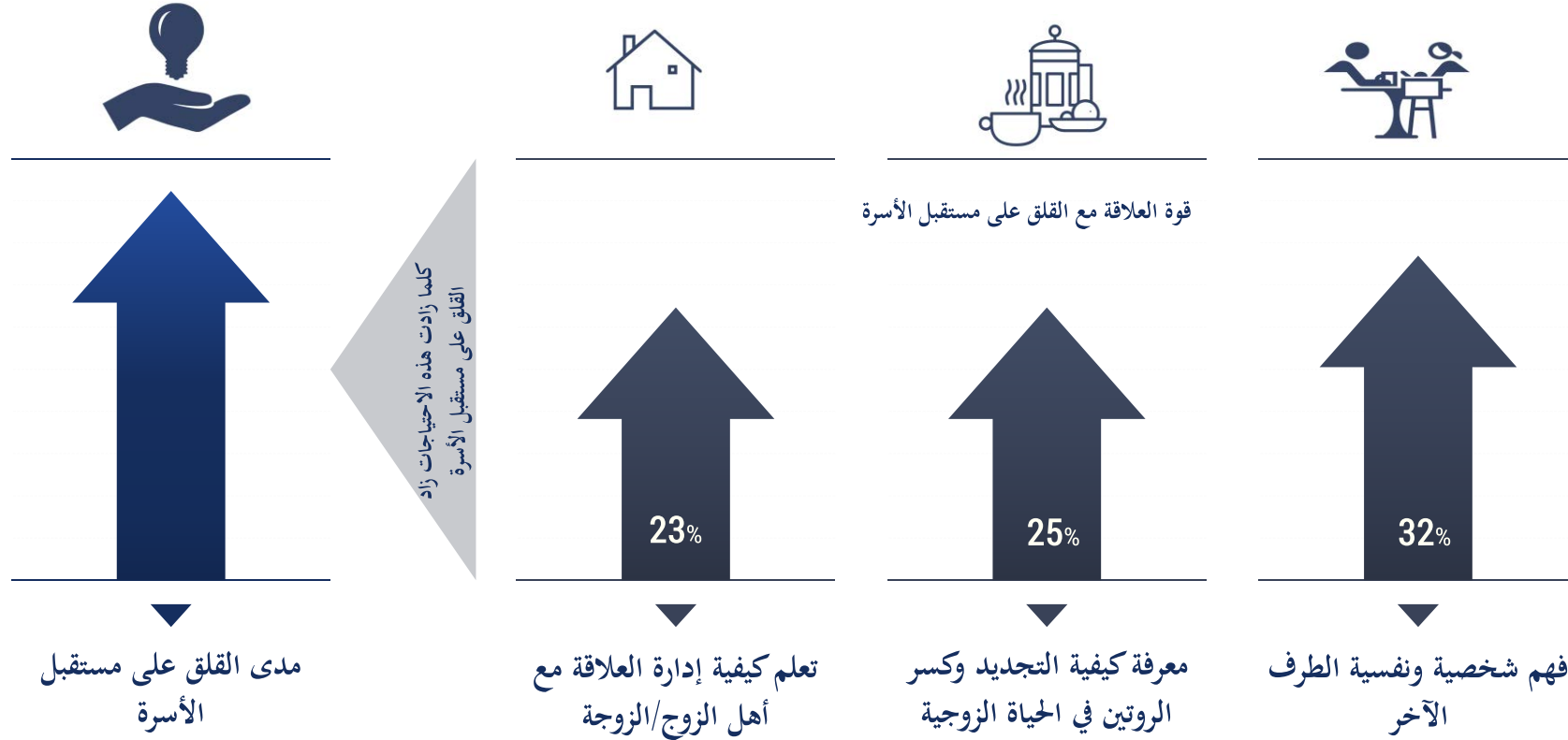


أظهرت النتائج علاقة طردية بين مدى الحاجة، والرغبة في المساعدة. فكلما ارتفعت الحاجة لفهم شخصية زوجك -على سبيل المثال- ارتفعت الرغبة في تلقي المساعدة في ذات الاحتياج، وهو ما يدعم إمكانية تدخل الجهات المتخصصة بتدخلات مناسبة، لظهور تقبل الناس للمساعدة في تلبية احتياجاتهم وحل مشكلاتهم.

دل على ذلك معامل الارتباط (correlation coefficient) حيث ظهر بنسبة 54% بين لفهم شخصية ونفسية زوجك والرغبة في تلقي المساعدة، وبنسبة 45% بين الحاجة لمعرفة كيفية التجديد وكسر الروتين في الحياة الزوجية والرغبة في تلقي المساعدة في ذات الاحتياج.



يزيد القلق على مستقبل الأسرة كلما زاد الاحتياج لفهم نفسية الطرف الآخر، الاحتياج للتجديد وكسر الروتين وإدارة العلاقة مع أهل الزوج / الزوجة



أظهرت النتائج تناسباً طردياً بين مستوى القلق على مستقبل الأسرة، وبين الحاجة لفهم نفسية الطرف الآخر، والحاجة لكسر الروتين والتجديد في الحياة الزوجية، والحاجة لتعلم كيفية إدارة العلاقة مع أهل الزوج / الزوجة.

فكلما زادت هذه الاحتياجات كلما ارتفع مستوى القلق على مستقبل الأسرة.

دل على ذلك معامل الارتباط (correlation coefficient) حيث ظهر بنسبة 32% بين فهم شخصية ونفسية الطرف الآخر والقلق على مستقبل الأسرة، وبنسبة 25% الحاجة لمعرفة كيفية التجديد وكسر الروتين في الحياة الزوجية والقلق على مستقبل الأسرة، وأيضاً بنسبة 23% بين الحاجة لفهم كيفية إدارة العلاقة مع أهل الزوج / الزوجة



كيف يمكن لنا مساعدة الوالدين على إيجاد بيئات خارجية  
للأبناء لاستثمار أوقاتهم؟

---

كيف يمكن لنا مساعدة الزوجين على كسر الروتين والتجديد في  
الحياة الزوجية؟

---

كيف يمكن لنا تطوير مهارات إدارة ميزانية الأسرة لدى هذه  
الفئة؟

---

كيف يمكن لنا تطوير المهارات والمعارف التربوية لدى هذه  
الفئة؟

---



**منصة الفعاليات والأنشطة**  
منصة تهدف لتعريف الآباء والأمهات بالبرامج،  
البيئات، الفعاليات والأنشطة القريبة منهم والمناسبة  
لأبنائهم.



**رحلة زوجية**  
برنامج سياحي، توعوي، ثقافي للزوجين يهدف  
لكسر الروتين وتحديد الحياة الزوجية.



**توصيل الهدايا**  
خدمة تمكن أحد الزوجين من إرسال هدية مفاجئة  
للطرف الآخر.



**دليل اللقاءات الأسرية**  
دليل للأسرة يمكن أن يقدم على شكل لعبة أو  
تطبيق يهدف لعمل برنامج ترفيهي توعوي في  
الاجتماعات الأسرية.



**ورش عمل مخصصة**  
تقديم ورش عمل مخصصة في كسر الروتين وإدارة  
ميزانية الأسرة.



**التطوع العائلي**  
تشجيع الزوجين على العمل التطوعي وعرض فرص  
تطوعية لهم بهدف كسر الروتين وتجربة أشياء  
جديدة مع بعضهم البعض.





الأسر الناشئة (متزوجون 3 سنوات أو أقل)



المقبلين على الزواج (في مرحلة الخطوبة أو عقد القران)



الشباب في سن الزواج (18-25 سنة)



الأسر المنفصلة



الأسر المستقرة (متزوجون أكثر من 3 سنوات)



من خلال المقابلات الوصفية تم تحديد ست احتياجات رئيسية للأسر المنفصلة:

4 الحاجة للمساعدة في تهيئة الأبناء للوضع بعد الانفصال أو (وفاة الطرف الآخر).

5 الحاجة للمساعدة لتحقيق الاستقرار المالي بعد الانفصال أو (وفاة الطرف الآخر).

6 الحاجة للدعم النفسي.

1 الحاجة للمساعدة في تربية الأبناء بعد الانفصال أو (وفاة الطرف الآخر).

2 الحاجة للمساعدة في العثور على شريك جديد.

3 الحاجة للمساعدة في حل الخلافات مع الطرف الآخر (الزوج/الزوجة أو الأهل)، والاتفاق على كل ما يخص الأبناء (الاحتضان، النفقة، التربية، الرؤية... إلخ).



### احتياجات الأسر المنفصلة - الفرق بين الذكور والإناث

■ ذكور ■ إناث



التعامل مع الذكور والإناث المفصلين يختلف جذرياً، حيث إن الاستقرار بعد الانفصال عند الإناث يتمحور في الدخل المادي والدعم النفسي. بينما يتمحور الاستقرار عند الذكور في المساعدة بتربية الأبناء والعثور على شريك جديد. هناك العديد من البرامج من جمعية وئام وغيرها من الجمعيات التي تخدم المطلقات، ولكن يبدو أنه لا توجد برامج تخدم المطلقين. وهذا له تأثير سلبي على المجتمع، لأنه بعدم وجود برامج تخدمهم فهناك احتمالية كبيرة لتأثر الأبناء سلباً.



كيف يمكن لنا مساعدة المطلقات على تحقيق استقرار مالي؟

---

كيف يمكن لنا مساعدة هذه الفئة على تحقيق استقرار نفسي؟

---

كيف يمكن لنا مساعدة المطلقين على العثور على شريك جديد؟

---

كيف يمكن لنا مساعدة هذه الفئة على تهيئة وتربية الأبناء بعد الانفصال؟

---



دعم قانوني للمطلقات  
توعية المطلقات بحقوقهن القانونية وتقديم دعم قانوني لهن.



وضع مستشارين أسريين في المحاكم  
وذلك لتخفيف حدة الطلاق وتهيئة المطلقين وتوجيههم نحو الطريق الصحيح.



الطلاق الناجح  
إبراز التجارب الناجحة للطلاق وكيفية إدارة هذا الموضوع بالشكل الأمثل.



إدخال المطلقات سوق العمل

- تطوير المهارات الفنية والمهارية.
- تسويقهم في سوق العمل.
- بناء مهارات تأسيس وإدارة المشاريع الصغيرة.
- إنشاء وقف خاص بالمطلقات.
- تشريع نظام لكسب نقاط في نطاقات في حال تم توظيف مطلقة.



منصة المطلقات  
جميع هذه المبادرات يمكن أن تتم عبر منصة إلكترونية تقدم مختلف أنواع الدعم للمطلقين والمطلقات.



خدمات استشارية خاصة

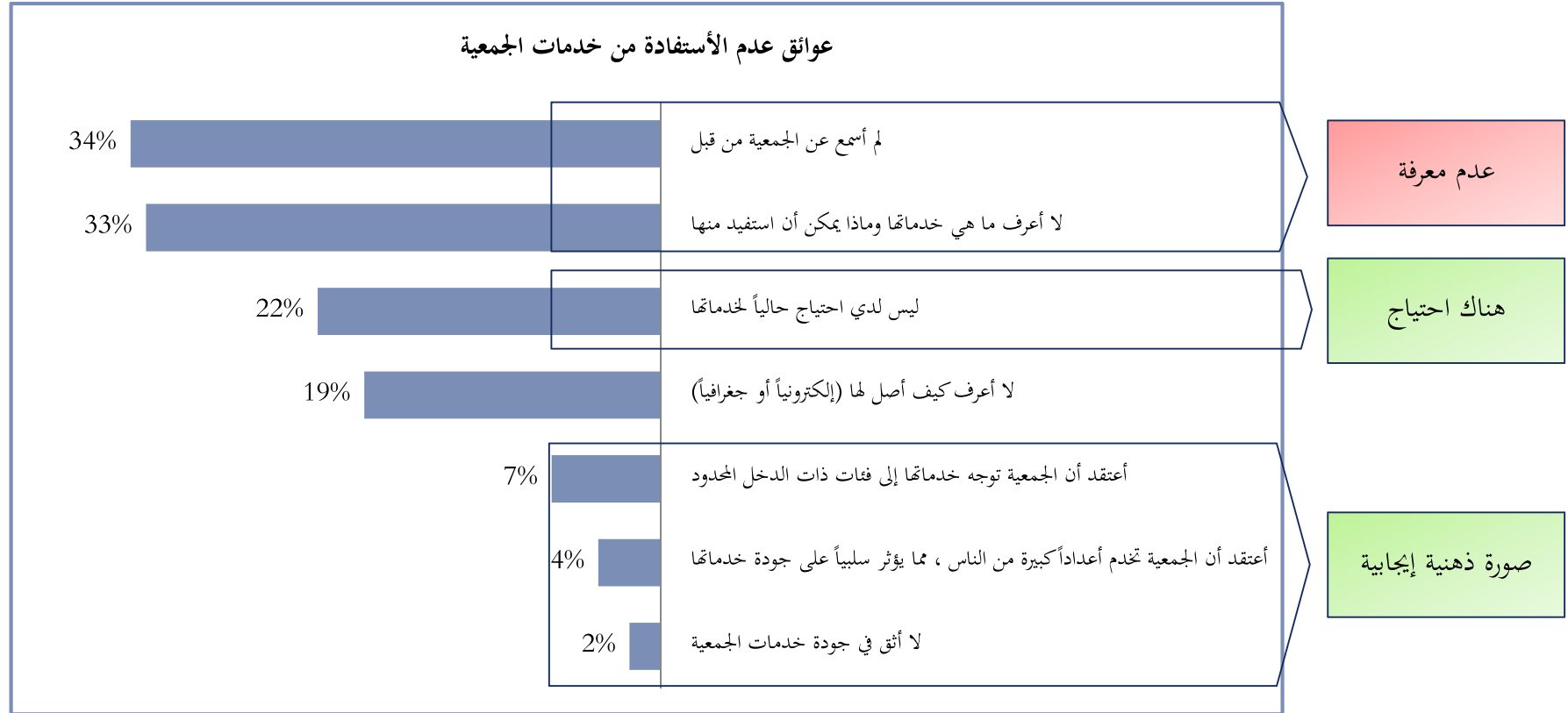
- خط ساخن للدعم النفسي والاقتصادي والاجتماعي.
- تفعيل مكاتب الصلح في المحاكم.





5. عوائق ومحفزات الاستفادة من خدمات الجمعية

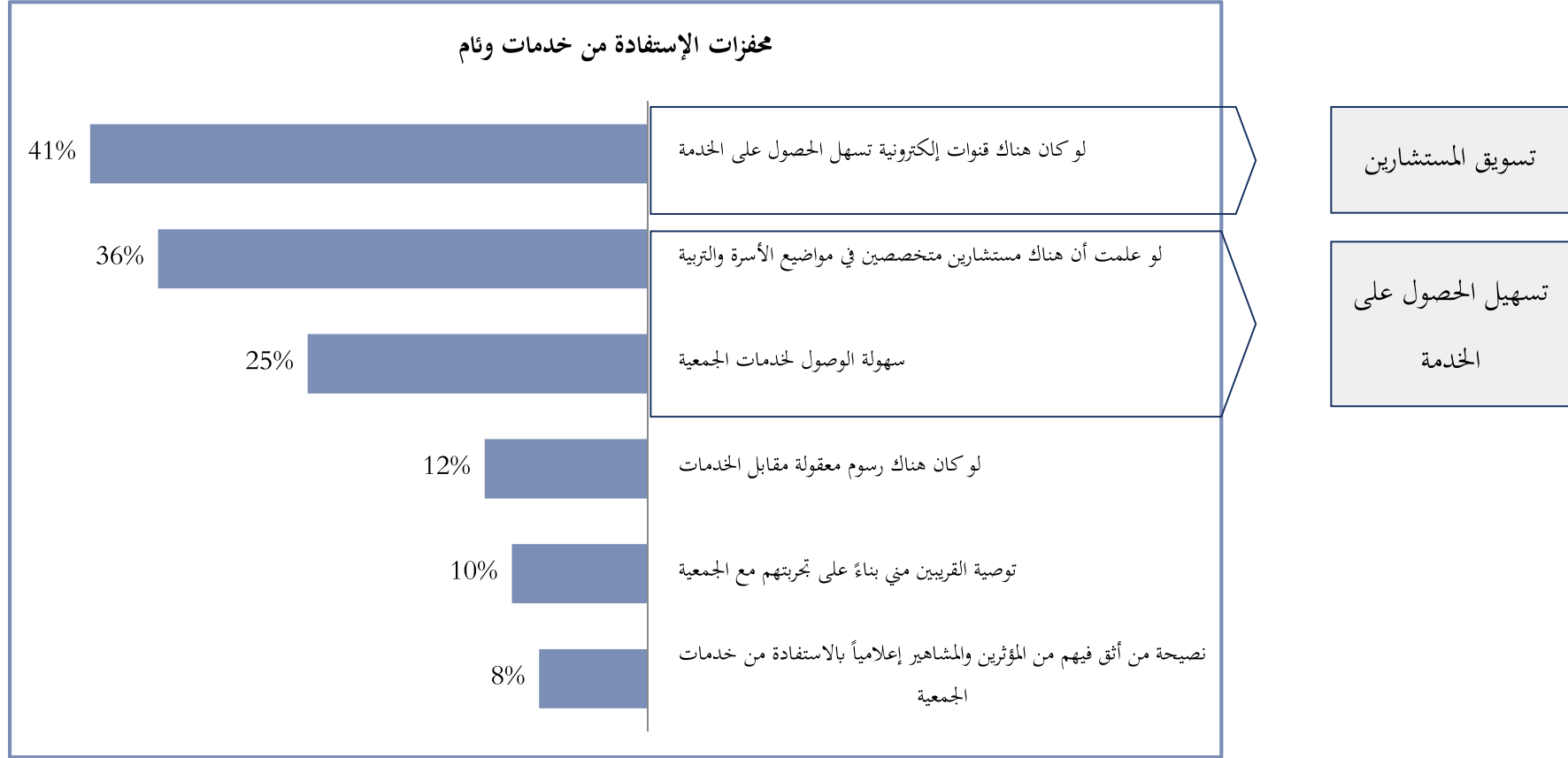
## العوائق الرئيسية لعدم الاستفادة من خدمات الجمعية تتمحور حول عدم معرفة ماهي الجمعية أو خدماتها أو كيفية الوصول لها!



" لا يسعفني الوقت لحضور .  
الدورات و الأمسيات .  
أنخرج من أهلي

" زوجي يرفض أي وسيلة لتطوير حياتنا الزوجية  
حاولت كثيرا اللجوء لاستشاري مشاكل أسرية  
ويرفض .  
إنها خارج المنطقة التي أسكن بها وليس لدي علم  
بتكلفتها

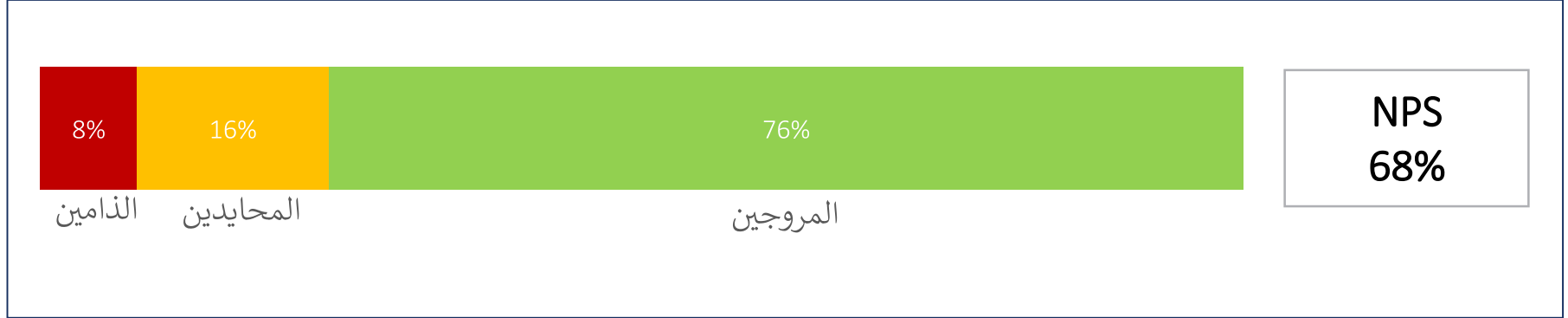
تحتاج الجمعية أيضاً أن تبرز جودة المستشارين الأسريين لديها لبناء الثقة والمصداقية لدى المجتمع ، وتحتاج أن تسهل على المجتمع الحصول على خدماتها



توضح هذه النتيجة أن وجود مستشارين موثوقين هو العامل الأهم في إقناع المجتمع للاستفادة من خدمات الجمعية. لكن هذا لا يكفي، حيث هناك حاجة أن يكون الوصول لخدمات الجمعية سهل عبر قنوات مختلفة. على سبيل المثال الموقع الحالي لجمعية الوئام لا يخدم المستفيد بالشكل الأمثل لأنه لا يسهل للمستخدم الحصول على خدمات الجمعية.

## 6. الصورة الذهنية

ثلثي المستفيدين من خدمات الجمعية سينصحون أصدقائهم أو أهاليهم باستخدام خدمات جمعية وثام



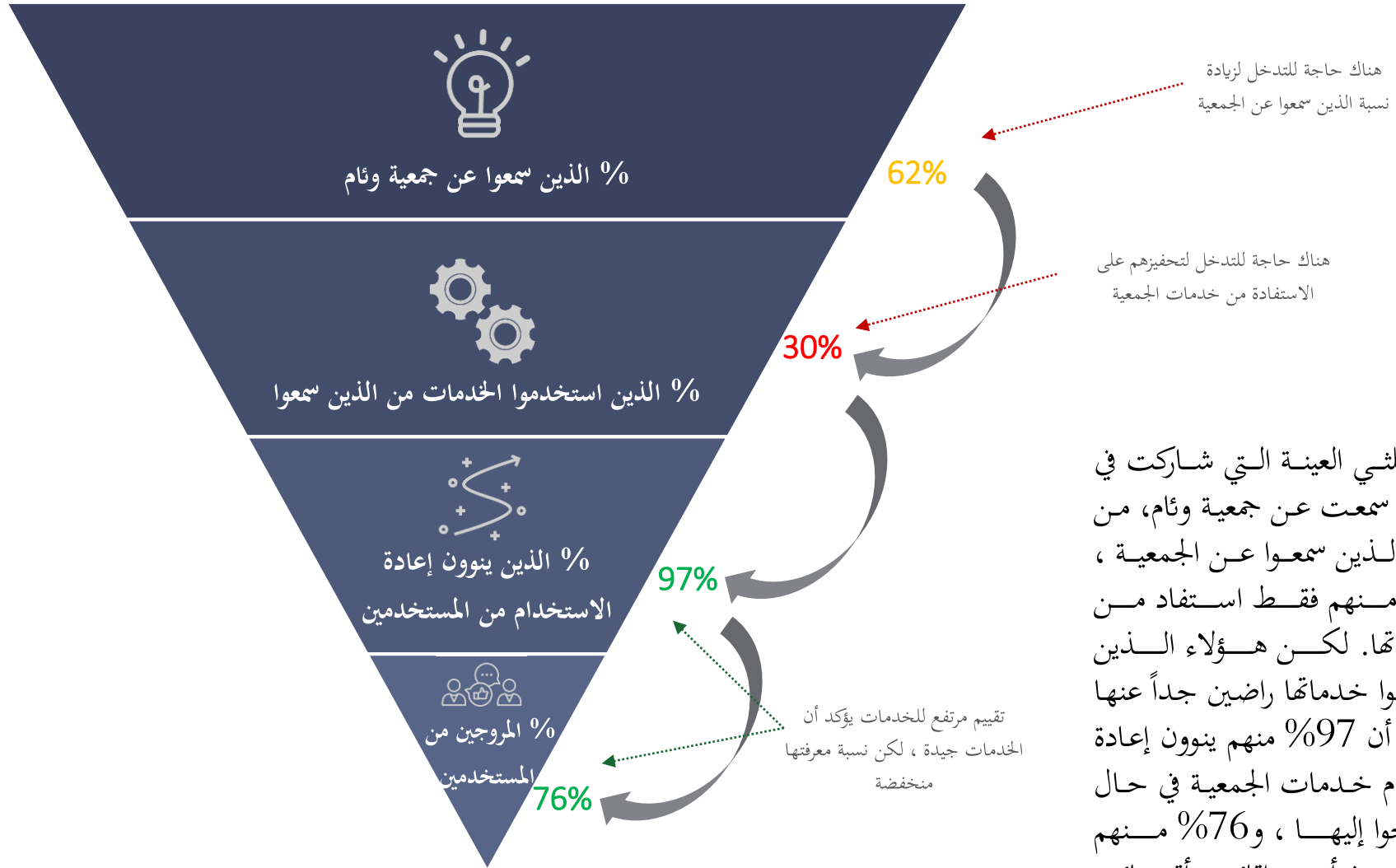
Net Promoter Score هو مؤشر يقيس أداء الجمعية عن طريق هذا السؤال «ما احتمالية أن تنصح أحد أصدقائك أو أقاربك باستخدام خدمات جمعية وثام للتنمية الأسرية في منطقة مكة المكرمة؟»، يتم حساب درجة الترويج عن طريق طرح المروجين من الذاميين.

ما هو NPS؟

درجة ترويج 68% تعتبر درجة مرتفعة (أعلى الدرجات عادة ما تكون في مدى السبعينات). وعند النظر إلى أن ثلثي المستفيدين يعتبرون مروجين عن الجمعية ، فهذا مؤشر جيد جداً على جودة خدمات الجمعية.

ماذا تعني درجة جمعية وثام على هذا المؤشر؟

سلم الوعي يوضح أن خدمات الجمعية ممتازة ، لكن غالبية المجتمع لم يستخدمها. هناك حاجة لتعريف المجتمع بالجمعية وتشجيعه على الاستفادة من برامجها وخدماتها



تقريباً ثلثي العينة التي شاركت في الدراسة سمعت عن جمعية وئام، من هؤلاء الذين سمعوا عن الجمعية ، 30% منهم فقط استفاد من خدماتها. لكن هؤلاء الذين استخدموا خدماتها راضين جداً عنها ، بدليل أن 97% منهم ينوون إعادة استخدام خدمات الجمعية في حال احتاجوا إليها ، و76% منهم سينصحون أصدقائهم وأقربائهم بالاستفادة من خدماتها

## من الكلمات التي ذكرت عن انطباع المستجيبين حول وئام



تم تحليل مجموعة من العوامل المؤثرة على الصورة الذهنية لجمعية وثام

الصورة الذهنية لجمعية وثام  
كجمعية تساهم في تحقيق  
سعادة واستقرار الأسرة

الصورة الذهنية المنشودة للجمعية

من خلال تقييم المحيين ، تم  
تحديد أداء الجمعية على كل  
عامل من هذه العوامل،  
وتحديد مستوى أداء الجمعية  
فيه كما هو موضح في الشريحة  
التالية.

أعتبر جمعية وثام مرجعية في مجال التنمية الأسرية

جمعية وثام تتقف وتوعي المجتمع

جمعية وثام تعمل بجد واجتهاد

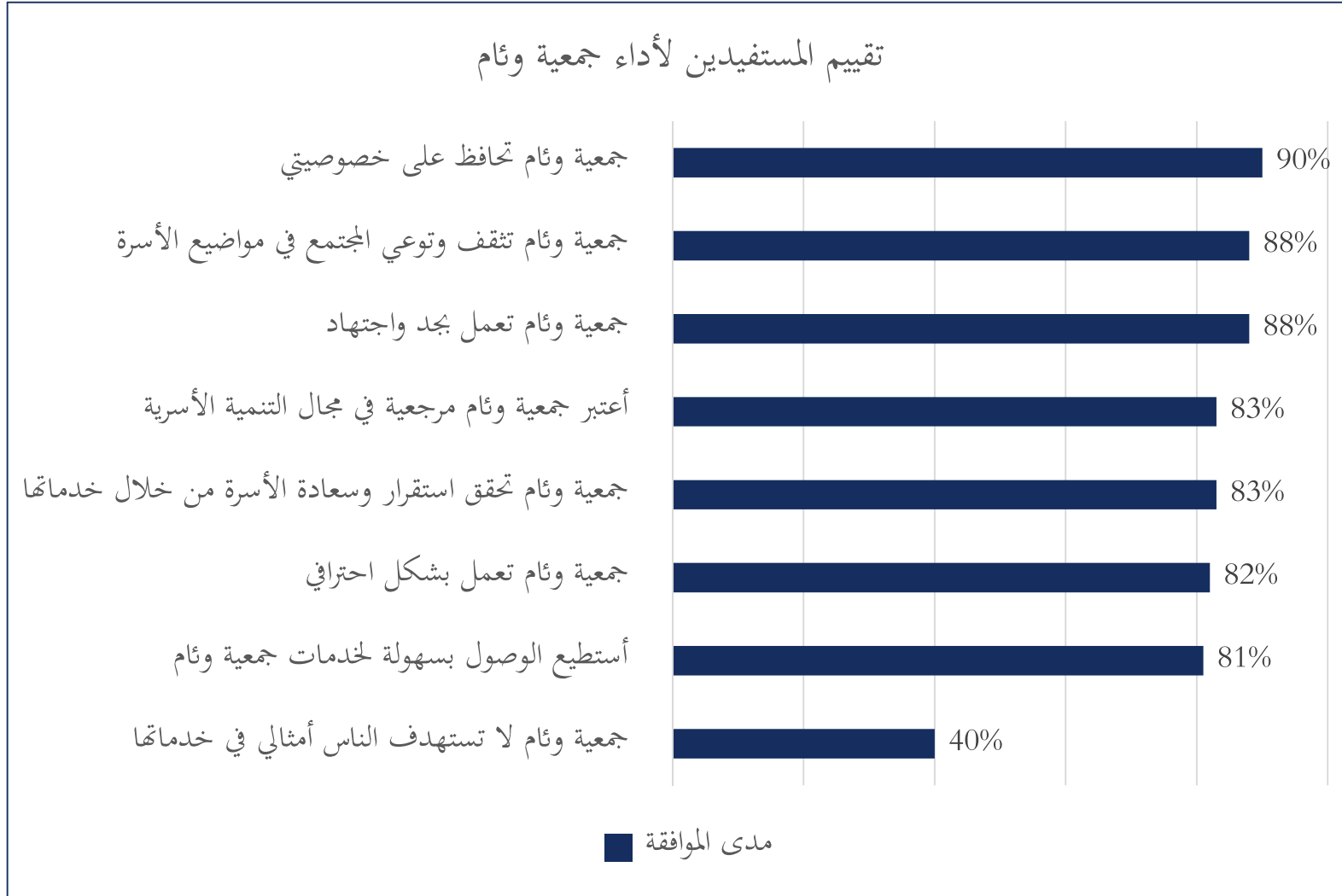
جمعية وثام تعمل بشكل احترافي

جمعية وثام تحافظ على خصوصيتي

أستطيع الوصول بسهولة لخدمات جمعية وثام



تقييم المستفيدين لجمعية وثام مرتفع جداً، مما يعزز فكرة الجودة العالية لخدمات الجمعية لكن قلة معرفة المجتمع بها



تم بحمد الله ,,



مسجلة بوزارة العمل والتنمية الاجتماعية برقم ٤٩٦

ص.ب. ٥٠٩٠ - الدمام ٣١٤٢٢ - المملكة العربية السعودية

الدمام/ ت : ٨١١٧٤١٥ ٠١٣ - ف : ٨١١٧٤١٩ ٠١٣

الجبيل/ ت : ٣٤٦١٠٦٢ ٠١٣ - ف : ٣٤٥٠١٩٠ ٠١٣



info@weaam.org.sa

@weaamorg www.weaam.org.sa

