

# تقرير الأسرة

التقرير السنوي 2020



بِسْمِ اللَّهِ الرَّحْمَنِ الرَّحِيمِ



المملكة العربية السعودية



العمل الخيري في نظر القادة



"نحن في بلادنا متعاونون في كل المجالات فهناك تعاون بين الجمعيات الخيرية التي تقوم بواجبها تماشياً مع توجهاتنا وذلك لخدمة الوطن والمواطن".

خادم الحرمين الشريفين  
**الملك سلمان بن عبدالعزيز**



إن ديننا الإسلامي الحنيف دين تكافل وتعاضد وتأزر وشريعتنا الإسلامية تؤكد على العمل الخيري".

صاحب السمو الملكي الأمير  
**محمد بن سلمان بن عبدالعزيز**  
ولي العهد نائب رئيس مجلس الوزراء وزير الدفاع



العمل الخيري يلقي كل الدعم والعون من لدن سيدي خادم الحرمين الشريفين وسمو ولي عهده الأمين - يحفظهما الله - وسنظل في هذه المنطقة كما كنا دائمًا إن شاء الله حريصين على تحقيق أهدافه وغاياته النبيلة وأن تتوفر له الموارد المالية المُستدامة التي تُمكنه من أداء دوره وفق رؤية المملكة 2030

صاحب السمو الملكي الأمير  
**سعود بن نايف بن عبدالعزيز**

أمير المنطقة الشرقية  
الرئيس الفخري لجمعية «وثام»



أشاد صاحب السمو الملكي الأمير أحمد بن فهد بن سلمان بن عبدالعزيز نائب أمير المنطقة الشرقية بالجهود التي تبذلها الجمعية الخيرية للتنمية الأسرية بالمنطقة الشرقية "وثام"، عبر البرامج التأهيلية والتثقيفية التي تقدمها للمقدمين على الزواج من الجنسين، بالإضافة إلى البرامج الاستشارية للرعاية الأسرية للمتزوجين، بهدف المحافظة على استقرار الأسرة وعلاقة المحبة بين الزوجين.

صاحب السمو الملكي الأمير  
**أحمد بن فهد بن سلمان بن عبدالعزيز**  
نائب أمير المنطقة الشرقية



الأسرة هي نواة المجتمع، حيث إنها تمثل الحاضنة الأولى للأبناء، والراعي الرئيس لاحتياجاتهم، والحامي للمجتمع من التفكك. ولعلّ أبرز ما يميّز مجتمعنا التزامه بالمبادئ والقيم الإسلامية، وقوة روابطه الأسرية وامتدادها، مما يحثنا على تزويد الأسرة بعوامل النجاح اللازمة لتمكينها من رعاية أبنائها وتنمية ملكاتهم وقدراتهم. ولنصل إلى هذه الغاية، سنعمل على إشراك أولياء الأمور في العملية التعليمية، كما سنعمل على مساعدتهم في بناء شخصيات أطفالهم ومواهبهم حتى يكونوا عناصر فاعلة في بناء مجتمعهم، وسنشجع الأسر على تبني ثقافة التخطيط بما يتناسب مع الإمكانيات المتاحة لها، وبما يمكنها من توفير احتياجات أبنائها والعناية بهم على أكمل وجه.



## من أجل استدامة التنمية



الحمد لله والصلاة والسلام على رسول الله وبعد ،،

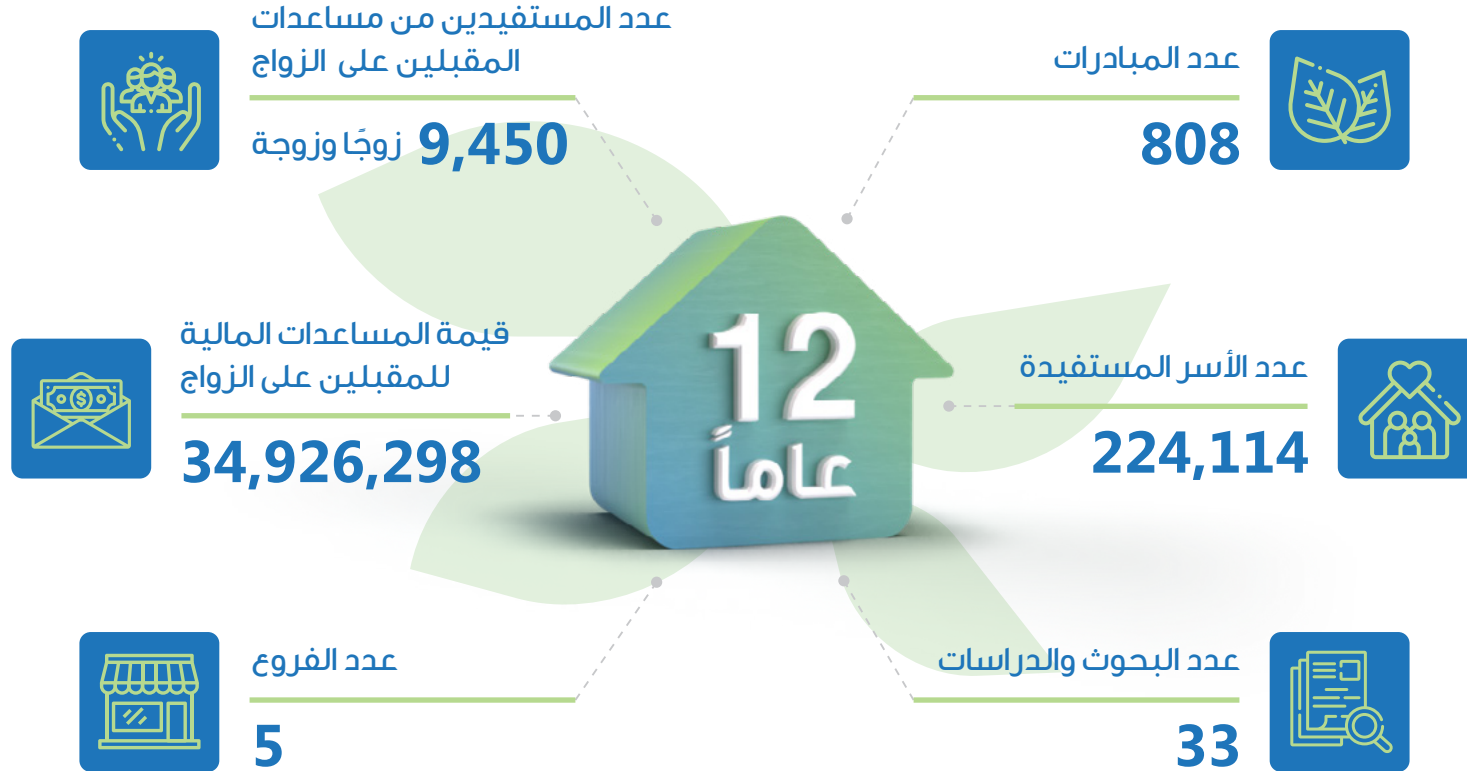
فتتسارع المتغيرات على الأسرة السعودية في شتى نواحي الحياة مما يتطلب سعيًا جادًا ومركّزًا لمواكبتها من جهة و للمحافظة على كينونة الأسرة وجوهرها وصولاً لمجتمع وثيق الصلة بالله تعالى وسنة نبيه صلى الله عليه وسلم، وقد سعت وثام بفريقها رجالاً ونساء لتحدي هذه المتغيرات وتمكين الأسرة من القيام بأدوارها الطبيعية، وإننا لنشكر الله على ما يسر وأعان حيث بلغ عدد المستفيدين من برامجنا أكثر من مئتي ألف وفيها أكثر من ثلاثين مليون ريال ومئات البرامج خصوصًا في زمن جائحة كورونا التي ألقّت بظلالها وآثارها المعروفة وتنوعت الخدمات بما يلبي احتياج المجتمع من توجيه ودعم نفسي وإصلاح و تثقيف وتدريب ودعم مالي لفئات عديدة كل ذلك لبناء أسرة مستقرة.

ختامًا نشكر الله تعالى أولاً على نعمه التي لا تُحصى كما نشكر صاحب السمو الملكي الأمير/ سعود بن نايف أمير المنطقة الشرقية وسمو نائبه على دعمهم للعمل الخيري والشكر موصول لأعضاء مجلس الإدارة على تمكينهم ومساندتهم للجمعية .. وصلى الله على نبينا محمد.

**د. محمد بن عبدالرحمن عبدالقادر**

الأمين العام

## 12 عاماً في خدمة الأسرة





# شركاء وثام في عام 2020م

الشكر والامتنان للشركاء والداعمين لبرامجنا لعام 2020م  
لدعمهم ومساهماتهم في إنجاح برامج وثام



## مجلس إدارة وثام

سعادة الأستاذ: فؤاد بن عيسى العيسى

رئيس مجلس الإدارة



سعادة الأستاذ:  
أحمد بن سلطان العويد  
أمين الصندوق



سعادة الأستاذ:  
محمد بن عبدالرحمن آل عامر  
عضو مجلس الإدارة



فضيلة الشيخ:  
عبداللطيف بن إبراهيم المحيش  
نائب رئيس مجلس الإدارة



سعادة الأستاذ:  
أحمد بن سالم بالحمير  
عضو مجلس الإدارة



فضيلة الشيخ الدكتور:  
طارق بن أحمد الفارس  
عضو مجلس الإدارة



سعادة الأستاذ:  
طلال بن سليمان الغنيم  
عضو مجلس الإدارة



## دراسة الاحتياجات الأسرية بالمنطقة الشرقية

الأسر المنفصلة	الأسر المستقرة	الأسر الناشئة	المقبلون على الزواج	الشباب في سن الزواج	
<ul style="list-style-type: none"> <li>الاستقرار المالي</li> <li>الدعم النفسي.</li> <li>العثور على شريك جديد.</li> <li>حل الخلافات مع الطرف الآخر.</li> </ul>	<ul style="list-style-type: none"> <li>وجود بيئات خارجية للأطفال.</li> <li>كسر الروتين في الحياة الزوجية.</li> <li>تعليم كيفية تربية الأبناء المراهقين.</li> </ul>	<ul style="list-style-type: none"> <li>فهم شخصية ونفسية الطرف الآخر.</li> <li>تعلم كيفية إدارة ميزانية الأسرة.</li> <li>تعلم كيفية تربية الأبناء المراهقين.</li> </ul>	<ul style="list-style-type: none"> <li>فهم طبيعة العلاقات الحميمة.</li> <li>إدارة ميزانية ومشروع الزواج.</li> <li>فهم طبيعة العلاقات وكيفية بنائها.</li> </ul>	<ul style="list-style-type: none"> <li>معرفة كيفية تحديد سمات شريك الحياة المناسب.</li> <li>فهم طبيعة الجنس</li> <li>معرفة مدى الجاهزية للزواج</li> </ul>	<b>أهم الاحتياجات</b>
	75%	79%			<b>الرضا عن الأسرة</b>
84%	92%	91%	89%	82%	<b>أداء وئام</b>
67%	65%	65%	65%	50%	<b>سمع عن الجمعية</b>
وضع مستشارين أسريين في المحاكم، دعم قانوني للمطلقات، إبراز حالات الطلاق الناجح، إدخال المطلقات لسوق العمل، منصة تجمع جميع الخدمات.	رحلة زوجية، دليل اللقاءات الأسرية، التطوع الأسري، ورش عمل مخصصة في كسر الروتين وتربية الأبناء، توصيل الهدايا والمفاجآت، منصة الفعاليات والأنشطة للأطفال.	تحديث محتوى الدورات، منصة الفعاليات والأنشطة للأطفال، برنامج الأمومة، حياة الرسول الزوجية.	مبادرة العلاقة الحميمة الواعية، مبادرة إبراز المؤثرين الفاعلين، مبادرة التخطيط والتنظيم لمشروع الزواج.	منصة الزواج الناجح، معرض تفاعلي يحاكي الحياة الزوجية، خط ساخن للاستشارات، برامج توعوية في الجامعات.	<b>أفكار ومبادرات جديدة</b>

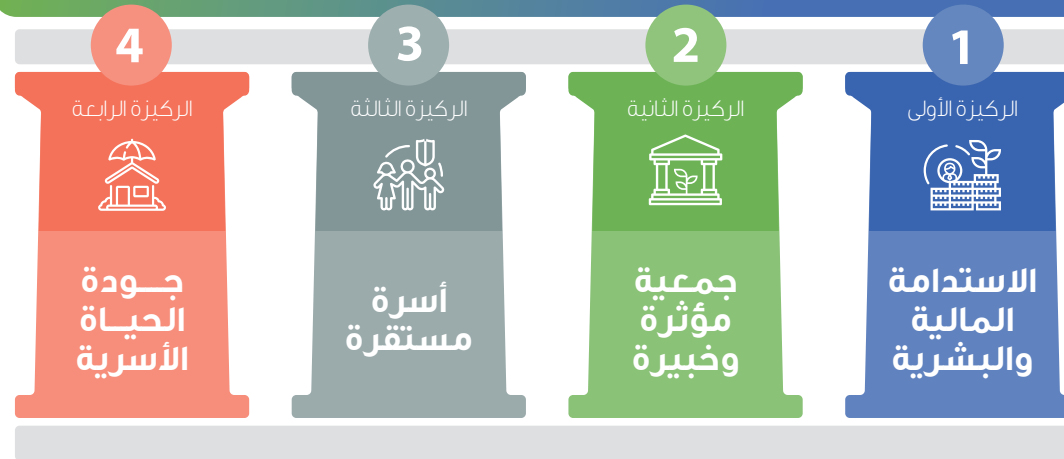


## مختصر الخطة الإستراتيجية

## الخطة الإستراتيجية 2021- 2019

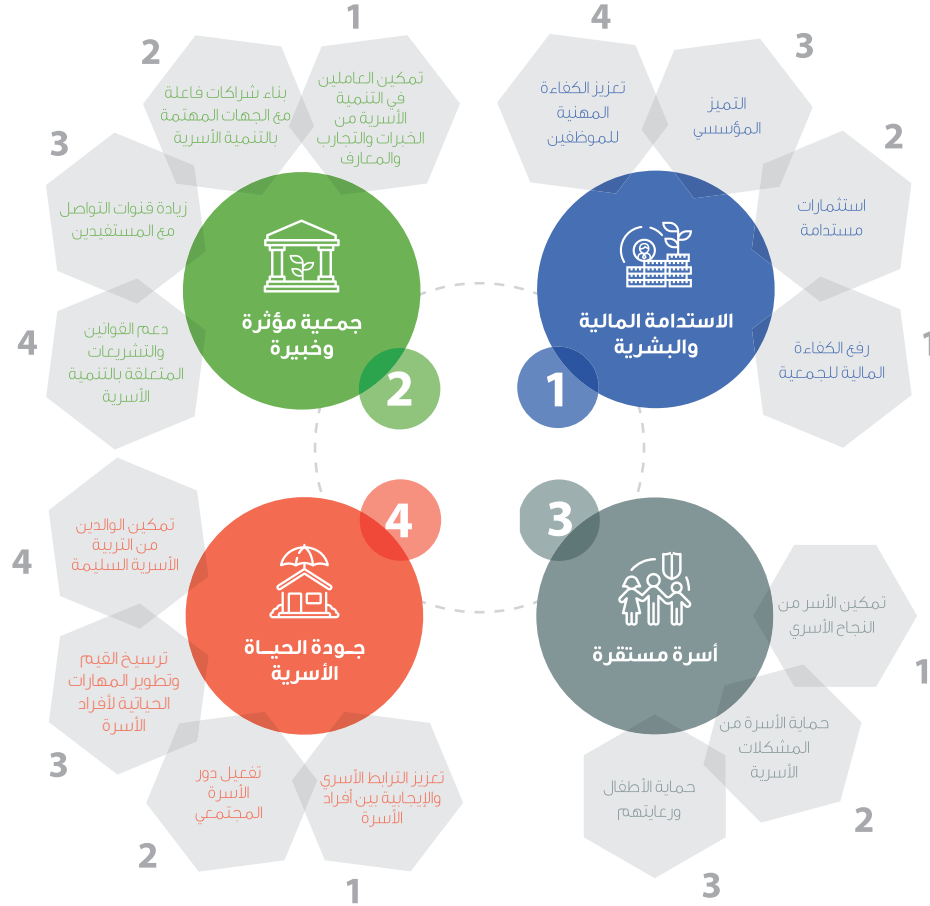


### الركائز الرئيسية للإستراتيجية:





## مصفوفة الركائز والأهداف الإستراتيجية



### ما أهدافنا وطموحاتنا؟

أن تكون برامج الجمعية ومشاريعها أيقونة نجاح مثالية لتمكين الأسر من الاستقرار والسعي لمعالجة المشكلات الأسرية وتخفيف آثارها على أفراد الأسرة من خلال منهجية علمية وعملية مؤثرة.



### أين سنعمل؟

العمل داخل المملكة العربية السعودية بالمنطقة الشرقية وتوسيع الأثر لبقية المناطق من خلال التوجيه والدعم والمساندة.



### كيف سنحقق أهدافنا؟

- تسخير كافة إمكانات النجاح والوسائل والأدوات المتاحة.
- التركيز على الشراكات المجتمعية المفيدة وبناء علاقات اجتماعية قوية مع كافة مكونات المجتمع.
- توظيف الطاقات البشرية.
- الاستفادة من التقنية وشبكات التواصل الاجتماعي.



### ما القدرات المطلوبة؟

- إصدار الحقائق العلمية والأسرية.
- تأهيل علمي ومهني للعاملين في التنمية الأسرية.
- إقامة برامج تستهدف تفعيل دور الأسرة في تعزيز القيم الإسلامية.
- الاستدامة المالية للجمعية.
- مستشارون من ذوي الخبرة والكفاءة.
- الابتكار في تصميم الخدمات المجتمعية.





الأداء الإستراتيجي لعام 2020م



## الاستدامة المالية والبشرية

نسبة الإنجاز	عدد المبادرات		الهدف الإستراتيجي	
	المتحقق	المستهدف		
%80	4	5	رفع الكفاءة المالية للجمعية	1
%25	1	4	استثمارات مستدامة بقيمة 6,5 مليون ريال	2
%50	2	4	التميز المؤسسي	3
%50	1	2	تعزيز الكفاءة المهنية للموظفين	4





## جمعية مؤثرة وخبيرة

نسبة الإنجاز	عدد المبادرات		الهدف الإستراتيجي	
	المتحقق	المستهدف		
90%	9	10	تمكين العاملين في التنمية الأسرية من الخبرات والتجارب والمعارف	1
25%	1	4	بناء شراكات فاعلة مع الجهات المهتمة بالتنمية الأسرية	2
84%	36	43	زيادة قنوات التواصل مع المستفيدين	3
66%	2	3	دعم القوانين والتشريعات المتعلقة بالتنمية الأسرية	4





## أسرة مستقرة

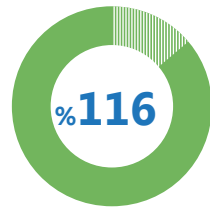
نسبة الإنجاز	عدد المبادرات		الهدف الإستراتيجي	
	المتحقق	المستهدف		
%36	44	121	تمكين الأسر من النجاح الأسري	1
%83	5	6	حماية الأسرة من المشكلات الأسرية	2
%87,5	7	8	حماية الأطفال ورعايتهم	3





## جودة الحياة الأسرية

نسبة الإنجاز	عدد المبادرات		الهدف الإستراتيجي	
	المتحقق	المستهدف		
%139	46	33	تعزيز الترابط الأسري والإيجابي بين أفراد الأسرة	1
%100	2	2	تفعيل دور الأسرة المجتمعي	2
%150	3	2	ترسيخ القيم وتطوير المهارات الحياتية لأفراد الأسرة	3
%75	6	8	تمكين الوالدين من التربية الأسرية السليمة	4



%

نسبة الإنجاز في الركيزة الإستراتيجية





## للتنمية أثر في وئام

أكثر من **278** برنامجًا متنوعًا قدّمته وئام خلال عام **2020**م حيث تجاوز مستفيديه **148,318** مستفيدًا ومستفيدة ولله الحمد.

الأداء الاجتماعي لعام **2020**م

## تنمية الأسرة

عدد المستفيدين من  
مبادرات الجمعية

148,318



عدد المبادرات

278



عدد الخدمات

5

- المساعدات المالية
- مركز الإرشاد والاصلاح الأسري
- البحوث والدراسات
- التدريب والتأهيل
- المقاييس الأسرية



عدد المستفيدين من خدمة  
المساعدات المالية

260

إجمالي قيمة المساعدات المالية  
1,300,000



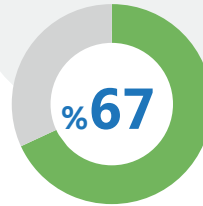
عدد الساعات التوعوية

1,542



نسبة الصلح

67%



## العلاقات العامة والإعلام



عدد المعارض  
التعريفية

3



عدد الشراكات

9



نسبة رضا العاملين



%95

نسبة رضا  
المستفيدين



%75

نسبة رضا  
المانحين



%85

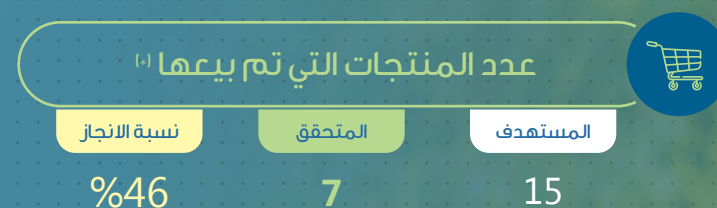
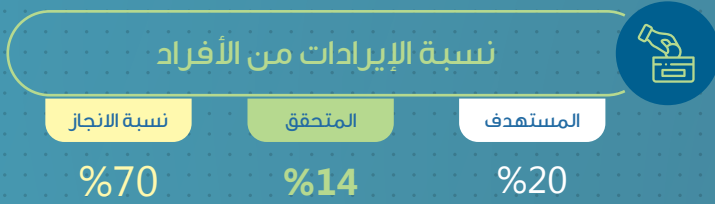
نسبة رضا أصحاب  
المصلحة



%95



الأداء الاقتصادي لعام 2020م



#### إيضاحات الأداء الاقتصادي:

- \* نسبة تغطية الإيرادات الثابتة للمصاريف التشغيلية (بسبب شراء الجمعية لوقف جديد تبلغ إيراداته السنوية 424,000 ريال).
- \* عدد المنتجات التي تم بيعها (بسبب تحول الجهات المانحة للدعم الإغاثي والصحي).
- \* نسبة المصاريف التشغيلية إلى الإيرادات (بسبب انخفاض الإيرادات من الأفراد والجهات المانحة).





أداء الجمعية في جائحة كورونا

## التوجهات الإستراتيجية في قيادة الأزمة

### 01 القيادة عن بعد

حيث تم اعتماد الاجتماعات عن بعد ووضع الترتيبات لذلك، واعتماد وسائل التواصل المناسبة التي تراعي الحفاظ على سلامة الجميع وأداء المهام وفق الخطط المرسومة.



### 02 مراجعة الخطط والبرامج

قام فريق وثام بمراجعة الخطط والبرامج وإعادة صياغتها وبرمجتها كما ومحتوى وزمناً حسب المستجدات مع الاستمرار في رصد المتغيرات بشكل دوري منتظم بهدف ضمان مواكبة الحدث وتحقيق أعلى معايير الجودة في الأداء وتحقيق الهدف الأسمى وهو استقرار الأسرة ودعم جهود الدولة وفقها الله في ضمان الأمن الأسري والمجتمعي.



### 03 التحول التقني

بفضل الله قطعت جمعية وثام خطوات جيدة في التحول التقني وحققت نسبة 70% ومع هذه الأزمة ارتفعت نسبة التحول إلى 90% حيث أصبحت التقنية في معظم أشكالها تخدم الإدارة وتنفيذ البرامج وخدمة المستفيد بما يحافظ على استقراره الأسري ويحميه من الوباء.



### 04 خدمة المستفيد

حرصاً على سلامة المستفيدين ذكورا وإناثا وتمكيناً لهم من الاستفادة من البرامج حرصت إدارة الجمعية على الاستمرار في تقديم خدماتها بتوظيف جميع أشكال التواصل والتوصيل من تطبيقات وشركات توصيل والقنوات المالية وغيرها.



### 05 الدعم والمساندة لجهود الدولة والجهات ذات العلاقة

انطلاقاً من التكامل والتضامن والمؤازرة مع الدولة وفقها الله والجهات ذات الاختصاص بأزمة كورونا 19 فقد انتهجت وثام توظيف كل مواقع التواصل وقنوات البث المباشر وغيرها لنشر كل ما يصدر عن هذه الجهات وتقريبه للمستفيدين وحث الجمهور على التقيد بالتعليمات والأخذ من المصادر الموثوقة.



### 06 وضع الخطط البديلة الاحتياطية

هذه الأزمة دفعت إدارة وثام إلى التخطيط لمدي أبعد وأخذ الحيطة والوسائل اللازمة ووضع كل الخيارات والسيناريوهات المحتملة على المدى القريب والمتوسط والبعيد مع التفاؤل بفرج قريب بإذن الله.





## حملة توعوية (صرنا أقرب)

1

### وصف المبادرة:

مساعدة الأسرة للاستفادة من هذه الفترة وبناء جسور التواصل بين أعضائها وتنمية مهارات أبنائها .

### من مخرجات المبادرة:



### وهي تتمحور حول:

03

صرنا أقرب  
إلى أسرتنا

02

صرنا أقرب  
إلى وطننا

01

صرنا أقرب  
إلى ربتنا

## لقاءات توجيهية (بث مباشر)

## وصف المبادرة:

بث مجموعة من اللقاءات الأسرية والدورات التدريبية عبر موقع اليوتيوب وغرف التدريب في المنصات المختلفة حول مواضيع أسرية تلامس واقع الأزمة لمساندة الأسرة .



3

## الاستشارات الأسرية

### وصف المبادرة:

نظراً للظروف التي تمر بها الأسرة في هذا الأزمة وما قد ينتج عنها من بعض المكدرات الزوجية أو الخصومات العائلية أو نشوء بعض السلوكيات عند الأبناء ولحاجة الأسرة في هذا الوقت للدعم النفسي والاجتماعي تم الاتفاق مع تطبيق (منترني) لتقديم خدمة الاستشارات والدعم النفسي للأسر من خلال مصلحي الجمعية والمستشارين المؤهلين لدينا.

### من مخرجات المبادرة:



4

## مسابقة الحجر المنزلي

### وصف المبادرة:

مسابقة لتشجيع الأسر على الاستفادة من فترة حظر التجول باستغلال ذلك في تقديم برامج وفعاليات متنوعة أو إنتاج شخصي مميز.



محمد ﷺ





مسجلة بوزارة الموارد البشرية والتنمية الاجتماعية برقم (496)

ص.ب. ٥٩٠ - الدمام ٣١٤٢٢ - المملكة العربية السعودية

الدمام/ ت : ٨١١٧٤١٥ - ف : ٨١١٧٤١٩

الجبيل/ ت : ٣٤٦١٠٦٢ - ف : ٣٤٥٠١٩٠

info@weaam.org.sa  
www.weaam.org.sa  
@weaamorg

